

Un fragmento de cinturón samnítico del Puig de la Nau (Benicarló, Castelló)

Raimon Graells*

Resum

Es presenta l'identificació i cronologia d'un aplic zoomorf de bronze trobat al poblament ibèric del Puig de la Nau. Correspon a un element de la decoració d'un cinturó samnític amb una cronologia de primera meitat del segle IV aC.

Abstract

This Paper identifies a bronze zoomorphic aplic found in the Iberian site of Puig de la Nau. It belongs to decoration attached on a bronze samnitic Belt from the IV Century B.C.

INTRODUCCIÓN

Procedente del departamento 40000 del poblado del Puig de la Nau de Benicarló, se recuperó una chapa de bronce representando un prótomo de bóvido. Mencionada por primer vez en el avance informativo de las campañas de 1996-1999 (Oliver, 1999, 352) se publicó definitivamente en la reciente monografía sobre el yacimiento (Oliver, 2006, 269, foto 41). Se conserva en el Museu de Belles Arts de Castelló con el número de inventario 2379.

Agradezco al Dr. Arturo Oliver toda la información y facilidades que me ha brindado para la consulta y estudio de dicho objeto.

En este breve trabajo se identifica la pieza y su cronología esperando contribuir a ulteriores reflexiones y valoraciones así como contribuir al catálogo de materiales itálicos de mediados del siglo IV aC en la península Ibérica.

EL CONTEXTO

El ámbito 40000 del poblado del Puig de la Nau, fue excavado entre el año 1996 y 1997 en el

sector norte del yacimiento (Fig. 1). Lamentablemente parte de esta zona ya se había perdido por los trabajos de una cantera que destruyó parte del yacimiento (Oliver, 1999, 352). Sobre la afectación de la cantera al yacimiento (Oliver, Gusi, 1995; Oliver, 2006). El ámbito se sitúa en la proximidad a la muralla y destaca por sus dimensiones conservadas (10,20 metros de longitud) que, pese a lo perdido, es uno de los de mayores dimensiones del yacimiento. A pesar de ello, A. Oliver por los materiales y estructuras allí recuperadas lo interpretó como un ámbito de producción o taller (Oliver, 1999, 353) que posteriormente matizó interpretándolo como un ámbito con funciones de almacén (Oliver, 2006, 35-41).

En cualquier caso, la pieza que aquí se considera apareció en la unidad estratigráfica 40010, interpretada como posible derrumbe de un piso superior (Oliver, 2006, 41), inmediatamente por debajo del derrumbe de los muros. Corresponde a un estrato con una alta concentración cerámica, especialmente vajilla ibérica (Número Mínimo de Individuos: 74 platos) y contenedores (Número Mínimo de Individuos : 37) siendo escasa la presencia de ánforas (Número Mínimo de Individuos: 8) princi-

* Forschungsstipendiat der Alexander von Humboldt-Stiftung. Römisch-Germanisches Zentralmuseum – Mainz, Ernst-Ludwig Platz, 2, 55116, Mainz, Deutschland. <graells@rgzm.de>

PLANTA DEL PUIG DE LA NAU

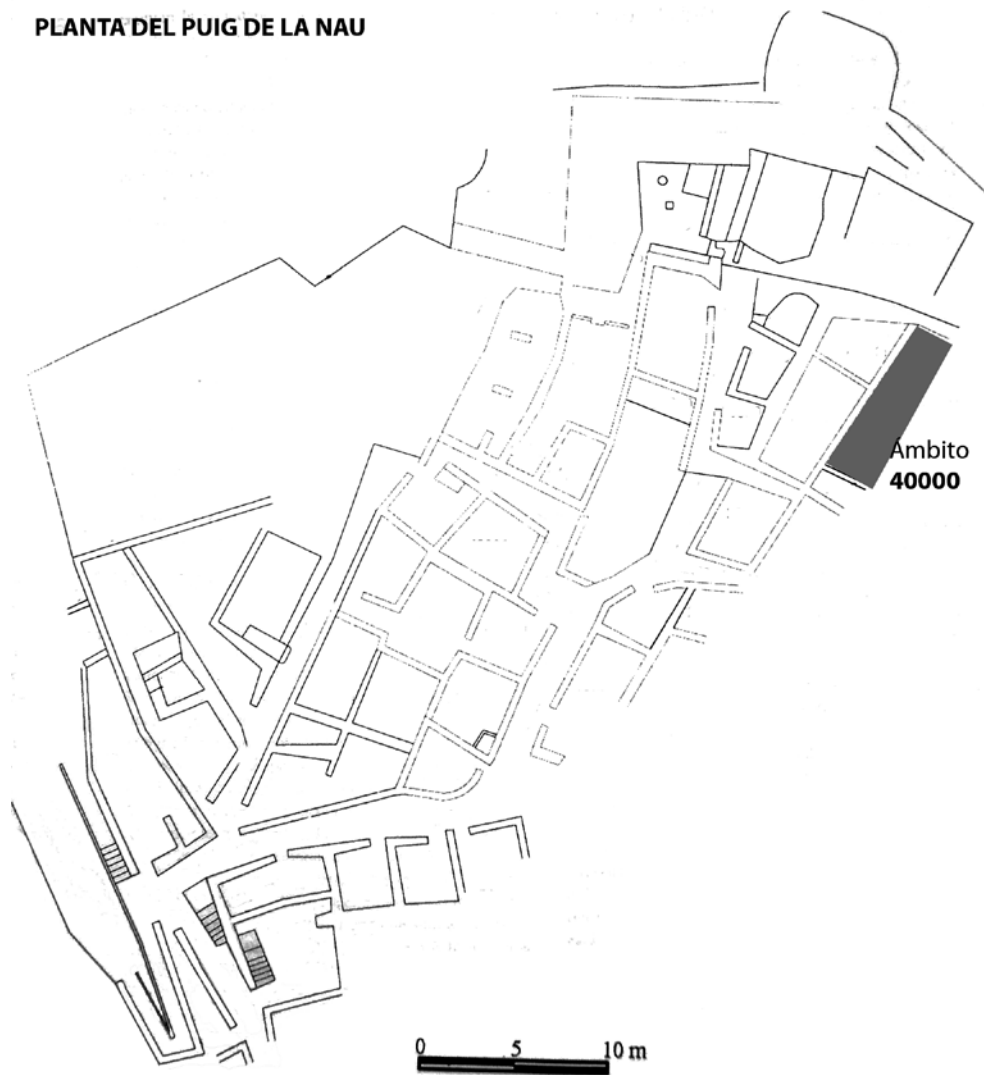


Figura 1. Planta del Puig de la Nau con indicación del ámbito 40000, a partir de Oliver 2007.

palmente púnico-ebusitanas, además de algunos escasos vasos a mano, una escoria de hierro y un anzuelo (Oliver, 2006, 37, figs. 36-38).

La cronología de esta unidad estratigráfica 40010 debe situarse a inicios del siglo IV aC a partir de la presencia de cerámica ática y ánfora púnico-ebusitana especialmente interesante el fragmento con inscripción púnica (Zamora, 2005).

DESCRIPCIÓN

El aplique representa un prótomo de bóvido, realizado sobre una chapa metálica recortada en dicha forma y trabajada por repujado para completar los detalles anatómicos principales -ojos,

nariz y cornamenta- (Fig. 2). Los bordes presentan una ligera curvatura que permite definir su sección interna como cóncava, forma lógica para la función de aplique para la que fue fabricado (Fig. 3). Como indica A. Oliver (2006, 219) la pieza presenta dos agujeros en la frente, al que debe añadirse otro, conservado parcialmente sobre la nariz. Pero la pieza no corresponde a un colgante sino a un fragmento de decoración de placa de cinturón de tipo samnítico, con una cronología definida por sus paralelos de primera mitad de siglo IV aC, que encaja sin problemas con el contexto en el que se recuperó.

El estado actual, pendiente de restauración, no permite la observación de detalles decorativos (líneas incisas que definen crin) y de caracterización del animal (líneas incisas que definen arrugas sobre

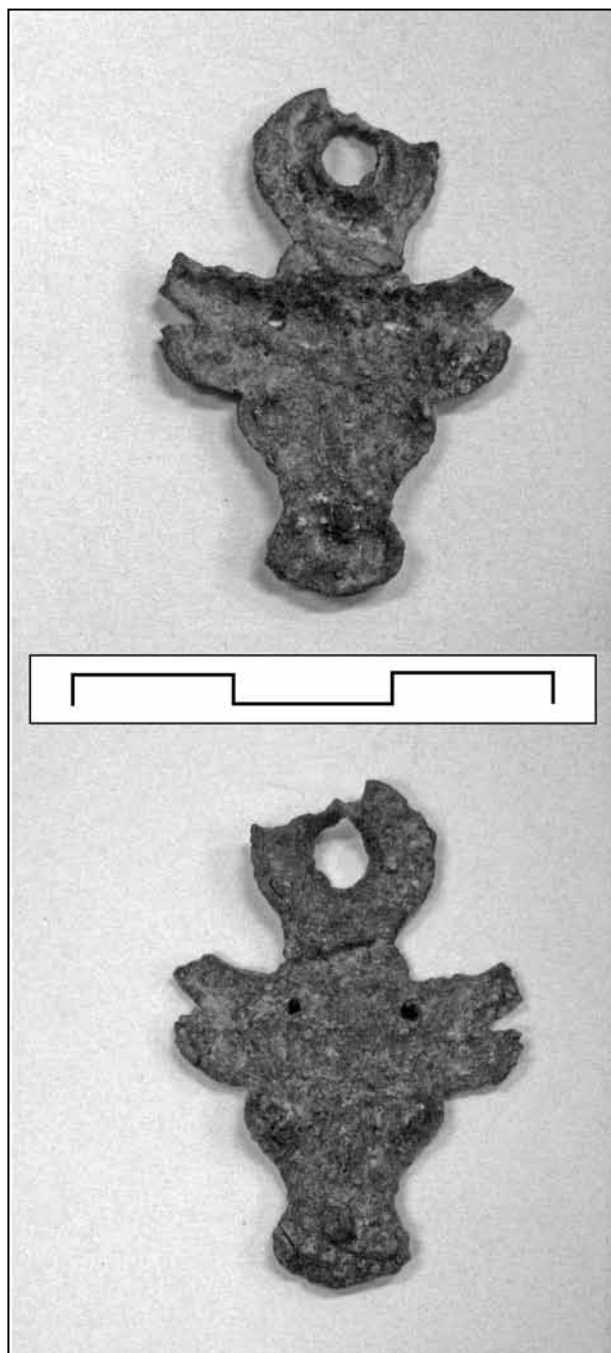


Figura 2. Aplique en forma de cabeza de bóvido del ámbito 40000 del Puig de la Nau (Foto: Autor).

los ojos o la nariz). Estos elementos decorativos se reconocen en los ejemplares de Paestum-Vannullo, tumba 4, Alife-Conca d'Oro y Ruvo di Puglia.

La placa forma un aro plano encima de la cabeza del animal, que a partir de los paralelos, se situaría encima de un agujero de fijación del cinturón en el que encajaría una pieza "macho".

Acertadamente A. Oliver aludió a la iconografía apotropaica del toro (Oliver, 2006, 219), sobre la

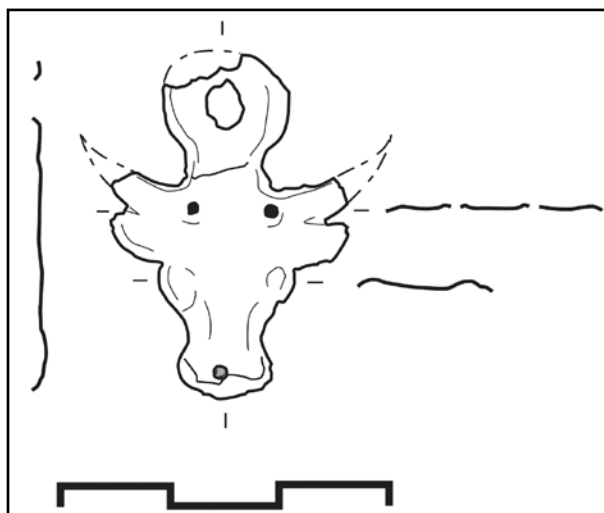


Figura 3. Aplique en forma de cabeza de bóvido del ámbito 40000 del Puig de la Nau (Dibujo autor).

que no volveré, pues es aplicable no solo al imaginario ibérico sino también al de otras culturas mediterráneas.

ORIGEN Y CRONOLOGÍA

El fragmento es claramente parte de un aplique de decoración de un cinturón de lámina de bronce del tipo conocido como samnítico (Rebuffat, 1962; Romito, 1995; Suano, 1986): tipo 1a (Sannibale, 1998) o tipo 4a (Suano, 1986). Sobre estos cinturones, los apliques decorativos realizados en bronce repujado son habituales, con una especial concentración en Paestum (tumbas 136, 244, 254, 265, Paestum-Gaudo), con una amplia distribución en área samnítica y suritálica (Alife-Conca d'Oro; tumba 96 de Carife; tumba 56, tumba 600, Lavello; tumba 3, Rutigliano; tumba 7, Alife-Croce Santa Maria; tumba 15, Arpi; tumba 3 de Ripacandida; tumba F de Melfi-Chiucchiari; tumba 7 de Alife; tumba 25, Tricarico; tumba 7, tumba 9 de Conversano, etc.).

Los apliques corresponden a decoraciones barrocas de cenefas, palmetas y flores de loto. Más raramente se representan escenas o animales, entre las que destaca por su espectacularidad el cinturón de la tumba 136 de la necrópolis Gaudo de Paestum (un león atacando a un ciervo y serpientes). Pero únicamente el bóvido parece definir un grupo homogéneo dentro de los apliques zoomorfos de bronce para estos cinturones. Los apliques de bóvido se presentan en tres tipos distintos, a veces complementarios entre ellos como lo indica que se documenten sobre un mismo cinturón. Los tres tipos son:

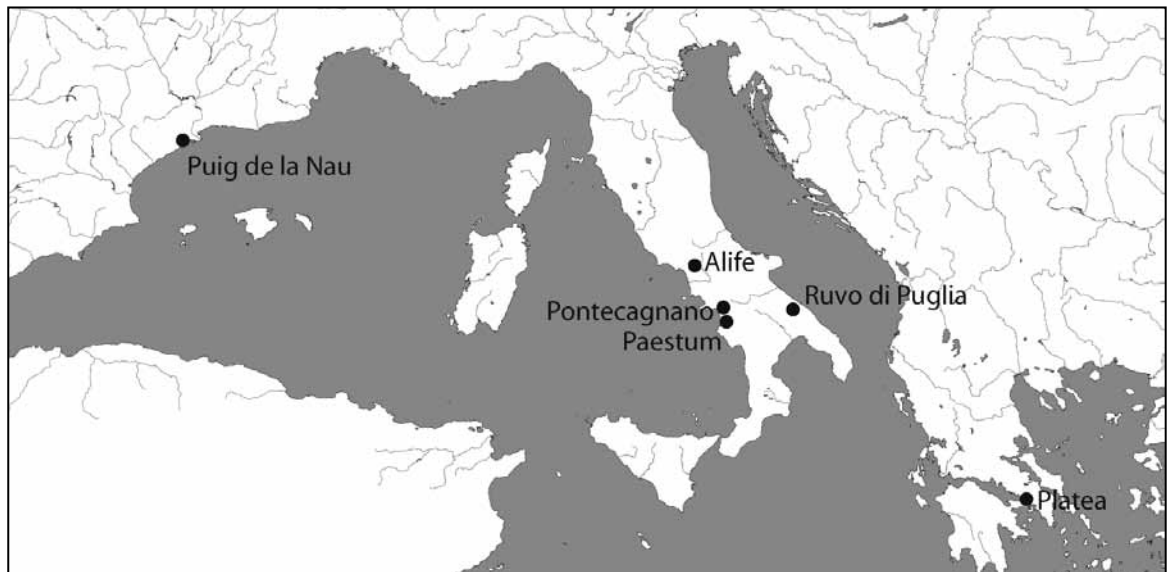


Figura 4. Mapa de distribución de los cinturones con apliques de prótomo de bóvido (Dibujo autor).

- la representación de un aplique de grandes dimensiones, en posición horizontal a la lámina, que juega con el dibujo de las astas para desarrollar los ganchos de fijación del cinturón (tumba 265 de la necrópolis Paestum-Gaudo).

- apliques de pequeñas dimensiones en posición vertical a lo largo del cuerpo de la lámina del cinturón (ejemplar procedente de Platea).

- apliques de pequeñas dimensiones en posición horizontal, dispuestos por parejas de manera paralela entre ellos, con anillas sobre la cabeza que definen los agujeros de fijación del cinturón.

Todos estos apliques se fijan sobre la lámina de bronce del cinturón mediante remaches, sujetos en distintos puntos de los apliques (nariz y

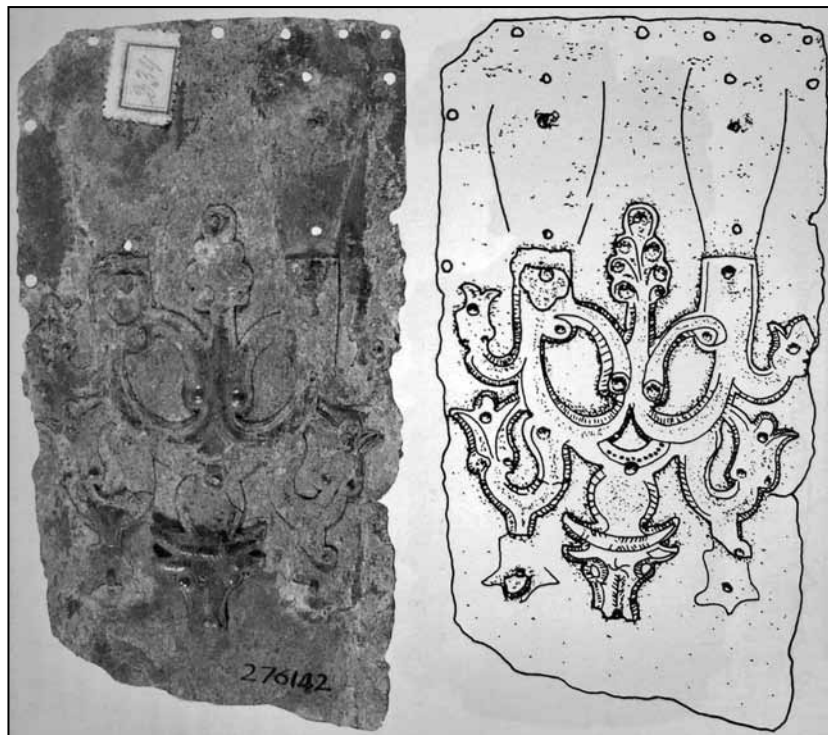


Figura 5. Cinturón de la necrópolis de Alife – Conca d’Oro (Sannibale, 1998, 192, núm. 238).

frente en los ejemplares situados en los agujeros de fijación de los cinturones).

Los paralelos documentados para la pieza del Puig de la Nau son (Fig. 4):

Alife-loc. Conca d'Oro, Museo Nazionale Romano, *Collezione Gorga*, núm. inv. 276142 (Dressel, 1884, 246, tav. P. 2; Romito, 1995, 99, núm. 353; Sannibale, 1995, 967-968; Sannibale, 1998, 192; Stanco, 2009, 84-85, fig. 3; Tagliamonte, 2007, 179, figs. 10, 11) (Fig. 5). La excavación realizada no permite identificar ningún contexto asociativo. El prótomo de toro se documenta en el centro del aplique de bronce, entre dos representaciones de flores de loto, como final de un complicado motivo decorativo.

Paestum, necrópolis Gaudo, tumba 265 (Cipriani, 2000, 202, fig. 7; Viscione, 1996, 143, núm. 49.6). El ajuar permite fechar la tumba entre el 430-420 aC. El aplique con representación de toro es

de grandes dimensiones aunque repite el mismo esquema del ejemplar de La Solivella.

Paestum, necrópolis Vannullo tumba 4, núm. inv. 31746 (Longo, 1996, 173-174, 74.7; Pontrandolfo, Rouveret, 1992, 396-397; Pontrandolfo, Rouveret, Cipriani, 1997, 59, 64; Westheider, Philipp, 2007, 112-119) (Fig. 6). El ajuar permite una cronología de mediados del siglo IV aC. En este ejemplar se documentan dos apliques con representación de prótomos de toro en posición horizontal y paralelos entre sí envolviendo sus anillas agujeros de fijación.

Ruvo di Puglia "*Tomba rinvenuta su Corso Cotugno (già Via di Corato)*" (Adam, 1984, 125, núm. 160; Montanaro, 2007, 677, núm. 158.5, fig. 610) (Fig. 7). El ajuar, reconstruido por A. C. Montanaro (2007, 669-682), permite una cronología de mediados del siglo IV aC (Montanaro, 2007, 671). Los apliques son y se disponen de manera similar a los del

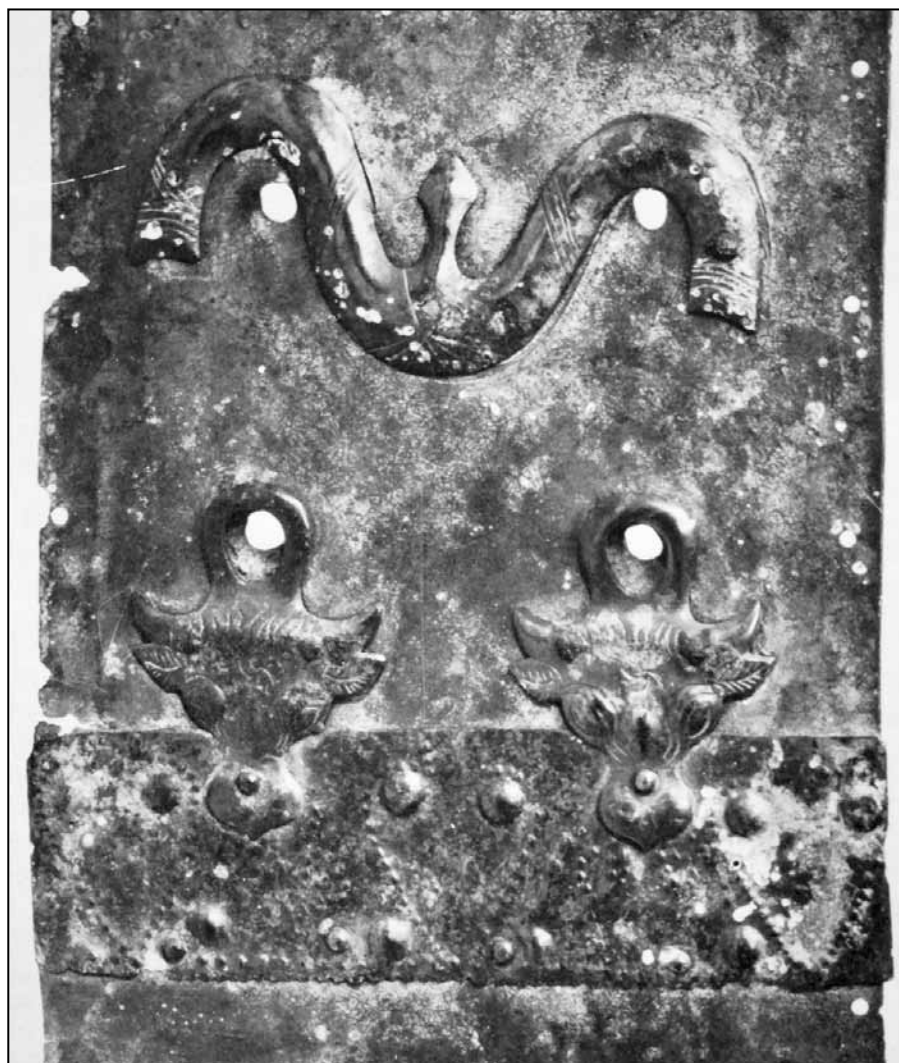


Figura 6. Cinturón de la necrópolis de Ruvo di Puglia, núm. inv. BB – 2004 (Adam 1984, núm. 160).



Figura 7. Cinturón de la tumba 4 de la necrópolis Paestum-Vannullo (Longo 1996, 74.9).

ejemplar de la tumba 4, Paestum-Vannullo, con dos apliques con representación de prótomo de bóvido paralelos en la tercera línea de agujeros de fijación de la lámina metálica.

Platea, núm. inv. 8602 MAN-Atenas (Karouzou, 1960, 60-71, A', tavv. 25-28; Rolley, 1967, 19, núm. 175) (Fig. 8). Presenta tres apliques con representación de prótomo de bóvido, dos de ellos dispuestos de manera horizontal y paralelos con "anillas" alrededor de los agujeros de fijación, como en los ejemplares de Ruvo y Paestum-Vannullo, tumba 4. El tercero se encuentra aplicado de manera vertical sobre la lámina de bronce. Identificado como una producción magnogriega fechado en la primera mitad del siglo V aC.

Pontecagnano. Tumba 4191 (Romito, 1995, núm. 532) (no revisado).

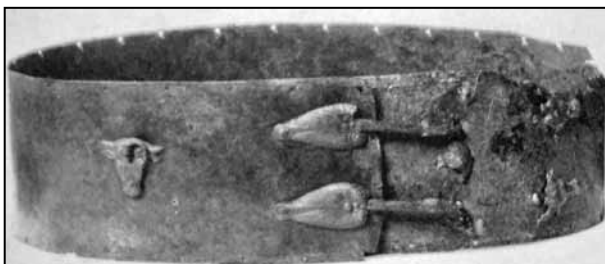


Figura 8. Cinturón de Platea (Rolley 1967, núm. 175).

CONCLUSIÓN

El aplique de bronce recuperado en el ámbito 40000 del yacimiento del Puig de la Nau corresponde a un cinturón de bronce de tipo samnítico que debe fecharse en la primera mitad del siglo IV aC.

Ahora falta explicar la presencia de esta pieza en la península Ibérica, pues la dispersión de cinturones de tipo samnítico fuera de su área original no parece responder a pautas comerciales y han sido relacionados con prácticas mercenarias.

Esta pieza contribuirá a la necesaria formulación de un discurso renovado sobre el mercenariado antiguo en occidente, fenómeno complejo en el que diversas evidencias arqueológicas completarán las informaciones de las fuentes clásicas.

BIBLIOGRAFÍA

- ADAM, A. M. (1984): *Bronzes étrusques et itali-ques*. Bibliothèque Nationale. Paris.
- CIPRIANI, M. (2000): *Italici a Poseidonia nella seconda metà del V sec. a. C. Nuove ricerche nella necropoli del Gaudio*. En, GRECO, LONGO (A cura di). Paestum. Scavi, studi, ricerche. Bilancio di un decennio (1988-1998). Tekmeria, 1, pp. 197-212. Fondazione Paestum. Paestum.

- DRESSEL, E. (1884): *La necropoli presso Alife*. Anuario Istorico, LVI, pp. 219-268.
- KAROUZOU, S. (1960): Arch. Delt., 16, pp. 60-71.
- LONGO, F. (1996): *Paestum, Vannullo. 74. Tomba 4*. En, CIPRIANI, LONGO (A cura di). I greci in Occidente, Poseidonia e i Lucani, pp. 173-174. Paestum.
- MONTANARO, A. (2007): *Ruvo di Puglia e il suo territorio, le necropoli. I corredi funerari tra la documentazione del XIX secolo e gli scavi moderni*. Studia Archeologica, 160. L'Erma di Bretschneider. Roma.
- OLIVER, A. (1999): *Avance de las campañas de 1996-1999 en el yacimiento ibérico del Puig de la Nau (Benicarló, Baix Maestrat)*, Quaderns de Prehistòria i Arqueologia de Castelló, 20, pp. 351-358. SIAP. Diputació. Castelló de la Plana.
- OLIVER, A. (2006): *El Puig de la Nau, Benicarló*, 276 pp. Museu de Belles Arts. Castelló Cultural. Castelló de la Plana.
- OLIVER, A., GUSI, F. (1995): *El Puig de la Nau. Un hábitat fortificado ibérico en el ámbito mediterráneo peninsular*. Monografies de Prehistòria i Arqueologia castellonenques, 4, 359 pp. SIAP. Diputació. Castelló de la Plana.
- PONTRANDOLFO, A., ROUVERET, A. (1992): *Le tombe dipinte di Paestum*. Modena.
- PONTRANDOLFO, A., ROUVERET, A., CIPRIANI, M. (1997): *Les tombes peintes de Paestum*. Paestum.
- ROMITO, M. (1995): *I cinturoni sannitici*. Salerno.
- ROLLEY, Cl. (1967): *Monumenta Graeca et Romana. Die Bronzen*, vol. 1. Leiden.
- SANNIBALE, M. (1995): *Cinturoni italici della Collezione Gorga*. Mélanges de l'Ecole Française de Roma. Antiquité, 107, 2, pp. 937-1020. Roma.
- SANNIBALE, M. (1998): *Le armi della Collezione Gorga al Museo Nazionale Romano*. Roma.
- STANCO, E. A. (2009): *I cinturoni dell' "Acquisto Egg" al Museo Archeologico di Napoli*. Oebalus, Studi sulla Campania nell'antichità, 4, pp. 79-93.
- TAGLIAMONTE, G. (2007): *Nuovi documenti per la conoscenza della necrópolis alifana di Conca d'Oro*. En, SIRANO, F. (A cura di). Itinere. Ricerche di archeologia in Campania. Atti del I e del II ciclo di conferenze di ricerca archeologica nell'Alto Casertano, Cava de'Tirreni, pp.165-183.
- VISCIONE, M. (1996): *Prime presenze italiche organizzate alle porte di Poseidonia*. En, CIPRIANI, LONGO (A cura di). I greci in Occidente, Poseidonia e i Lucani, pp. 140-158. Paestum.
- WESTHEIDER, O., PHILIPP, M. (2007): *Grab des bunten Hahnes*. En, WESTHEIDER, PHILIPP (Hrs. von). Malerei für die Ewigkeit. Die Gräber von Paestum, pp.112-119. Hamburg.
- ZAMORA, J. A. (2005): *Un bollo púnico da Puig de la Nau de Benicarló (Castellón) e la questione della stampigliatura anforica nell'occidente mediterraneo*, Studi Epigrafici e Linguistici, 22, pp. 53-71. Essidue Edizioni. Verona.

