

Noves inhumacions infantils en urna de l'assentament protohistòric de Los Cabañiles (Sucaina, Castelló). Context arqueològic i estudi paleontropològic

Ferran Falomir Granell^{*}
Susanna Muriel Ortiz^{**}

Resumen

Realizamos en el siguiente artículo la contextualización arqueológica de un enterramiento en urna datado en la primera mitad del siglo VI aC en Los Cabañiles (Zucaina, El Alto Mijares, Castellón). Se adjunta a su vez el informe paleoantropológico de los restos hallados que han permitido deducir el carácter múltiple del depósito, revelando la existencia de tres neonatos en su interior.

Abstract

The following article presents the archaeological contextualization of an urn burial dated in the first half of the 6th century B.C., found in a domestic setting in the settlement of Los Cabañiles (Zucaina, Alto Mijares, Castellón). We also include the paleoanthropological report of the remains, which have allowed us to deduce the multiple nature of the burial, revealing the presence of three neonates in the burial site.

CONTEXT ARQUEOLÒGIC

INTRODUCCIÓ

Durant els estius de 1968 i 1969 es van realitzar per part del doctor Francesc Gusi diverses intervencions arqueològiques en la població de l'interior castellanenc de Sucaina, comarca de l'Alt Millars (Fig. 1). Es van centrar en l'excavació de dos assentaments situats a escassos 500 metres de distància i associats amb la foia que s'estén als

peus del mateix nucli urbà de Sucaina (Fig. 2). Son els enclavaments de La Escudilla i Los Cabañiles. La cronologia d'ambdós es van incloure en un moment indeterminat de l'ibèric antic del segle VI aC i principis del V aC.

Aquets assentaments han quedat reconeguts i valorats dins de la bibliografia especialitzada pel que fa al nombre i característiques dels enterraments infantils en urna trobats entre les seves estructures (Gusi, 1970; 1971; 1980; 1989; 1995a; 1995b; 1997; Piqueras, Plasencia, Pallarés, 1989, 43-50).

^{*} Servei d'Investigacions Arqueològiques i Prehistòriques. Diputació de Castelló. Complex Penyeta Roja, box 316. 12080 Castelló de la Plana. <ferranfalomir@yahoo.es>

^{**} Arqueòloga especialitzada en paleoantropologia i arqueologia funerària. <murielsusanna@yahoo.es>

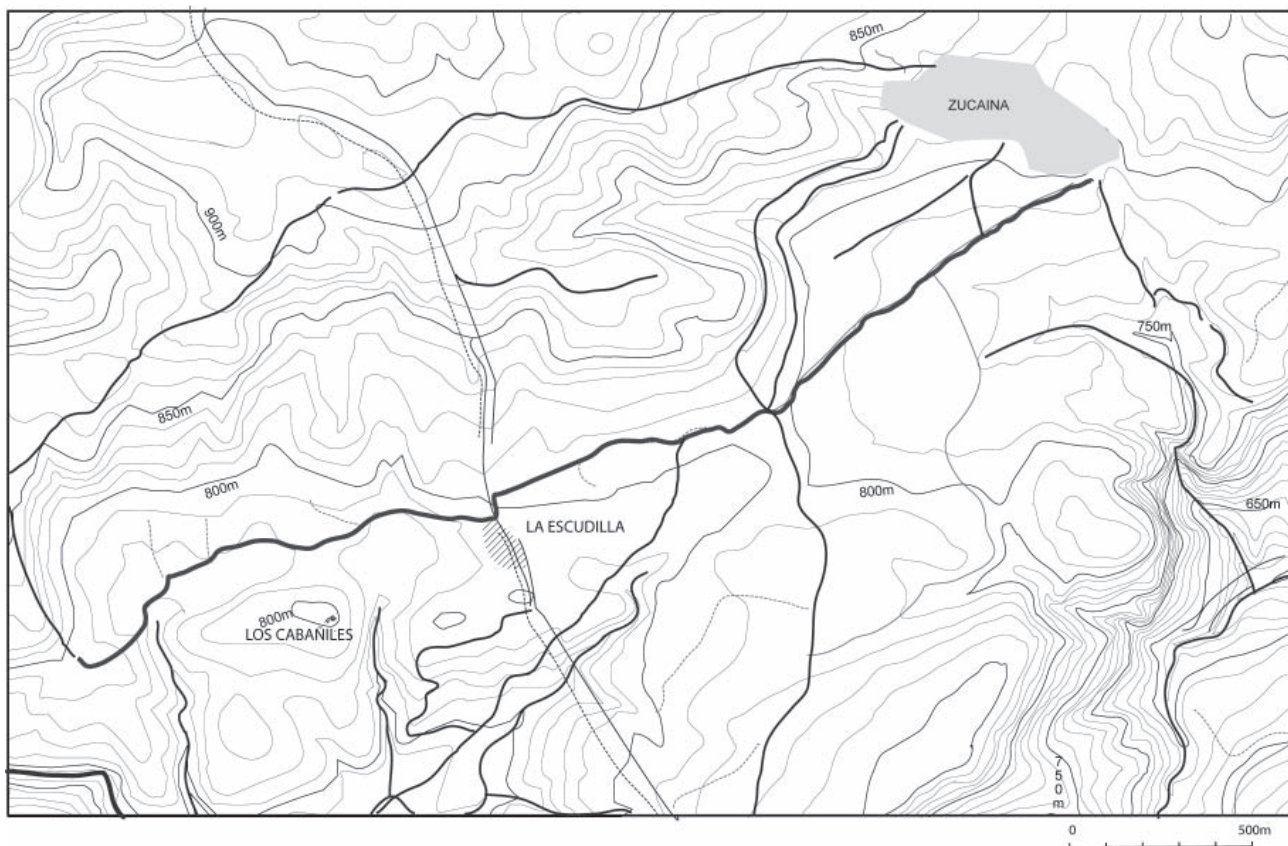


Figura 2. Context topogràfic de l'assentament de Los Cabañiles i la Escudilla

Justament La Escudilla és el que més pes ha tingut en els estudis sobre els enterraments infantils en època ibèrica. Per una banda estan les 11 urnes trobades entre les tres estances documentades, amb 29 individus reconeguts. Per un altre costat, les especials característiques de les estructures trobades, que han fet considerar al seu excavador com a un recinte necrolàtic tot el complex excavat (Gusi, 1995a, 107-114).

En l'assentament de Los Cabañiles, fruit de la mateixa campanya també es van recuperar un total de cinc urnes amb un contingut de 6 inhumacions infantils.

Tot aquest dens panorama ha provocat molts debats pel que fa a la interpretació i contextualització cronològica del fenomen dels enterraments de fetus i neonatals en espais vinculats al culte-ritual o en espais domèstics. Les diferents troballes al llarg dels darrers anys i les noves tècniques d'excavació i anàlisi han provocat diverses visions del fenomen com varem veure en el monogràfic publicat pel mateix SIAP (VV.AA, 1989).

L'objecte d'aquest article es donar a conèixer les dades paleoantropològiques de la nova urna amb inhumacions trobada en les excavacions

de la campanya 2001 (Cura, 2001; Cura, Gusi, Falomir, 2004-2005; Cura, Falomir 2006b). Aquest article pretén posar a l'abast dels paleoantropòlegs i investigadors de la cultura ibèrica unes dades que moltes vegades no tenen un canal adient de publicació i resten inèdites.

ELS PRIMERS TREBALLS

L'assentament de Los Cabañiles fou donat a conèixer com hem vist per en Francesc Gusi Jener a principi de la dècada dels anys setanta, amb motiu de les excavacions arqueològiques realitzades a l'any 1969. La breu intervenció va posar al descobert dues habitacions de planta rectangular de 4 per 7 metres aproximadament (Fig. 3), on van aparèixer cinc urnes adossades als murs d'una d'elles que contenien les restes de sis enterraments infantils (Gusi, 1971).

L'escassetat de documentació material dificultà la interpretació funcional d'aquest assentament. Tot i això, les línies d'anàlisi fonamentals ja es van iniciar en aquesta primera intervenció ja que, com hem esmentat més amunt, es posava en relació amb el conjunt de La Escudilla -situat a 500

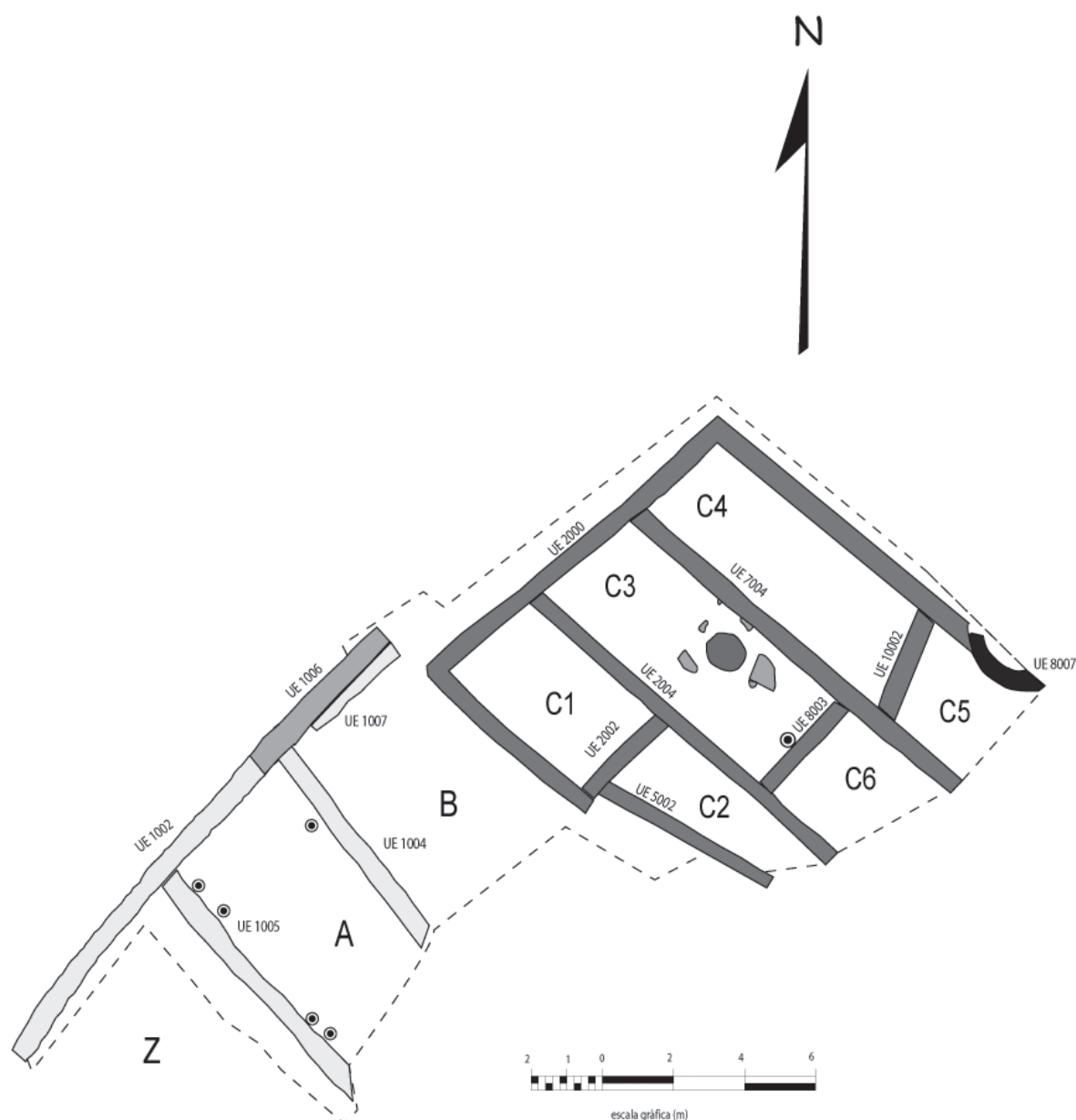


Figura 3. Planta de les estructures excavades; en gris obscur les campanyes 2000 i 2001. Apareixen senyalitzades les urnes amb cercles.

metres aproximadament- (Fig.2), on també es van localitzar diverses inhumacions infantils dipositades a l'interior d'urnes.

A partir d'aquestes troballes es plantegen a més de la problemàtica interpretativa sobre el simbolisme dels enterraments, altres qüestions d'ordre geogràfic i cronològic. Així, en els assentaments de Sucaina, ubicats en terres muntanyenques de l'interior del país, properes a la província de Terol, la seva cronologia semblaria ser molt antiga, entorn els segles VI-V aC.

LA REPRESA DE LES EXCAVACIONS: LA CAMPANYA DE L'ANY 2000

Serà en part per aquesta problemàtica i per una altra banda la necessitat d'obtenir un més ampli coneixement del poblament protohistòric en aquesta comarca de la província de Castelló, que el Servei d'Investigacions Arqueològiques i Prehistòriques de la Diputació de Castelló, va reprendre a l'any 2000 les excavacions al jaciment de Los Cabañiles.

Les activitats van ser dutes a terme pel recentment finat Miquel Cura, i es van centrar en confirmar les possibles estructures que delimitaven l'antiga excavació de l'any 1969. És a dir, intentar reconèixer la disposició urbanística de l'assentament (Cura, Gusi, 2000; Cura 2001, Cura, Falomir, 2006a).

De forma sintètica podem destacar d'aquesta intervenció la documentació efectiva d'un gran edifici a l'est del sector excavat al 1969, que no queda alineat sinó desplaçat uns 70 centímetres respecte el mur de capçalera de les dues habitacions descobertes en l'antiga excavació (Fig. 3). D'aquesta construcció que es va anomenar "edifici C" es va reconèixer mitjançant una trinxera longitudinal el seu costat nord d'11 metres documentant-se el parament est fins a 7,50 metres, ja que no es va continuar l'excavació (unitat estratigràfica 2000). No es va observar en cap dels dos murs l'existència d'entrades. De fet el parament del costat oest (amb 6 metres de longitud) ja s'havia documentat durant la campanya de 1969, però va ser considerat aleshores com a part de "l'habitació B". L'amplada d'aquest mur perimetral oscil·la entre els 40 i 50 centímetres.

També es va constatar la compartimentació d'aquest edifici en diverses estances, documentant-se dues al llarg de la campanya. Les dimensions completes d'aquestes no es van poder determinar.

També es va intervindre en el sectors de les habitacions el que va propiciar la documentació d'una tercera a l'oest de l'habitació A ("habitació Z").

LA CAMPANYA D'EXCAVACIONS DE L'ANY 2001

La construcció que hem anomenat "edifici C", va resultar ser un conjunt constructiu més complex a mesura que el procés d'excavació va posar en evidència una nova realitat topogràfica (Cura, Gusi, Falomir, 2004-2005) (Fig. 3, Làm. I,1).

Les dimensions completes d'aquesta construcció no s'han pogut documentar i de fet aquest any s'han encetat de nou les excavacions arqueològiques que puguem permetre la comprensió de tota la problemàtica que presenta aquest assentament.

El que si és evident és l'homogeneïtat de la construcció amb un nucli principal on es distribueixen cinc estances documentades fins el moment al qual se li afegiria a l'exterior un cobert (c1) i un petit espai dedicat a activitats relacionades amb el metall (c2) si interpretem la trobada del motlle de fosa trobat en aquest espai com indicatiu a tenir en compte, juntament amb la presència de cendres. Una vegada estudiats els materials l'establiment de

l'assentament el podem fer iniciar en un moment indeterminat dels finals del segle VII i inicis del VI aC i s'abandona en un marc cronològic que no va més enllà de la primera meitat del segle VI aC (Cura, Falomir, 2006b; Cura, Gusi, Falomir, 2004-2005).

ESTRATIGRAFIA DE LES ESTANCES DE "L'EDIFICI C"

Les sis estances de "l'edifici C" presenten una estratigrafia similar resumides en la següent seqüència: una terra superficial de color marró obscura, no compacta i alterada per la coberta vegetal i altres agents naturals. Presenta una gran quantitat de pedres procedents de la caiguda de les estructures. La seva potència és variable; des dels 38 centímetres en "l'habitació A", 40 centímetres en "l'estança c1" o 20 centímetres en les estances "c2" i "c4". Tot i que hem de tenir en compte els processos erosius naturals o antròpics, el volum de pedres indica que aquestes estances tindrien una sola alçada i estaria formades per un sòcol de pedra i l'alçat en terra modelada directament a sobre d'ell. El material no és massa abundant i sempre apareix molt fragmentat entre les pedres i terra.

Un segon estrat de terra groguenca-ocre compactada que descansa directament al damunt de l'aflorament rocós. La potència d'aquest nivell també és variable. En les habitacions "A" i "B" està entre els 25 i 30 centímetres; en "l'edifici C" varia entre els 30 centímetres en "l'estança c1", i els 40 en "c2". Hem d'assenyalar en aquest estrat l'absència de pedres en gran quantitat. La gènesi d'aquest nivell l'hem d'associar a la caiguda dels murs de terra i el sostre. El nivell d'ocupació de les estances estaria obrat amb el mateix material (terra de color groguenc) d'aquí que ha estat molt difícil distingir nivells d'ocupació quant no s'han trobat estructures domèstiques *in situ* (estances "c3" i "c5"). En general aquets nivells d'ús es realitzen mitjançant una regularització del nivell natural per conformar un espai més o menys pla. On s'ha pogut distingir ha estat allà on el desnivell i la irregularitat de la roca era més evident, i per tant s'havia de reomplir també amb pedres. En algun llocs s'ha evidenciat un possible empedrat fet de lloses de pedra calcària que en cap cas ocuparia tot l'espai a habitar.

Just en aquest nivell de condicionament del nivell natural, en "l'estança c3" va aparèixer un enterrament en urna, que s'ha d'afegir a les altres cinc urnes amb restes humanes trobades a l'habitació A en la campanya de 1969. És la unitat numerada pel seu excavador com unitat estratigràfica 7005 (Taula 1).

ESTANÇA C3

UE 7001	Estrat superficial estança C3; nivell de terra obscura i pedres, amb nombroses restes orgàniques. Presenta una potencia de 20 centímetres.
UE 7003	Estrat constituït per una terra compacta groguenca i ocre que descansa directament sobre l'aflorament rocós. Els fragments ceràmics són escassos. Formada per la caiguda de les estructures de terra de l'alçat de les estances; barrejat amb el pis d'ocupació fet amb la mateixa terra.
UE 7005	Inhumació en urna

Taula 1. Descripció de les unitats estratigràfiques de l'estança on s'ha localitzat l'enterrament.

LA INHUMACIÓ

Unitat estratigràfica 7005 és el número que ha rebut genèricament l'enterrament com a "fet"; és a dir, el seu excavador no va individualitzar les diferents accions que es poden identificar a l'hora de practicar un enterrament (Làm. I, 2). Des d'aquest punt de vista no ha estat possible incidir sobre la pròpia naturalesa de l'acció de col·locar l'urna. No sabem si aquesta està feta intencionadament per col·locar-la o és natural del mateix aflorament calcari. El que si és cert és que després va estar falcada amb pedres per assegurar la seva estabilitat. Es tracta d'un recipient fet a mà en un ambient reductor que dona una tonalitat a la pasta, amb abundant desgreixant, on predomina el color negre. La forma es abundant en contextos del bronze final/ferro antic. Tot i que no conservem la vora, podem deduir que seria exvasada donada la tendència del coll. El fons és pla i presenta un taló (Fig. 4).

Suposem que la mateixa naturalesa de l'estratificació va impedir al seu excavador distingir si l'urna està dipositada abans de la regularització del terreny natural o es va practicar una fossa una volta conformat el paviment. No hem d'oblidar que tal i com es pot resseguir en les notes deixades per Miquel Cura, la terra groguenca utilitzada per a la regularització i la utilitzada per als paraments a sobre dels sòcols és la mateixa.

ESTUDI PALEOANTROPOLÒGIC

INTRODUCCIÓ

Es tracta d'un enterrament en urna de tres individus (Làm. II,1). En el moment de l'excavació no es van poder individualitzar en la seva totalitat les diferents accions que haurien identificat la pràctica d'aquest enterrament, per causes postdeposicionals, perdent-se un conjunt de

informacions de caire arqueològica, com de caire antropològica. Per aquest motiu aquest estudi es limita a un anàlisi morfològic i mètric dels ossos recuperats per la determinació de l'edat, així com l'observació paleopatològica de l'individu inhumat.

La presència d'un especialista en aquest tipus de dipòsits hauria proporcionat una important informació per a l'estudi de la dinàmica d'una sepultura (Agustí, Muriel 2005). La posició i orientació de l'individu, la definició i preparació de l'estructura funerària, l'observació dels processos

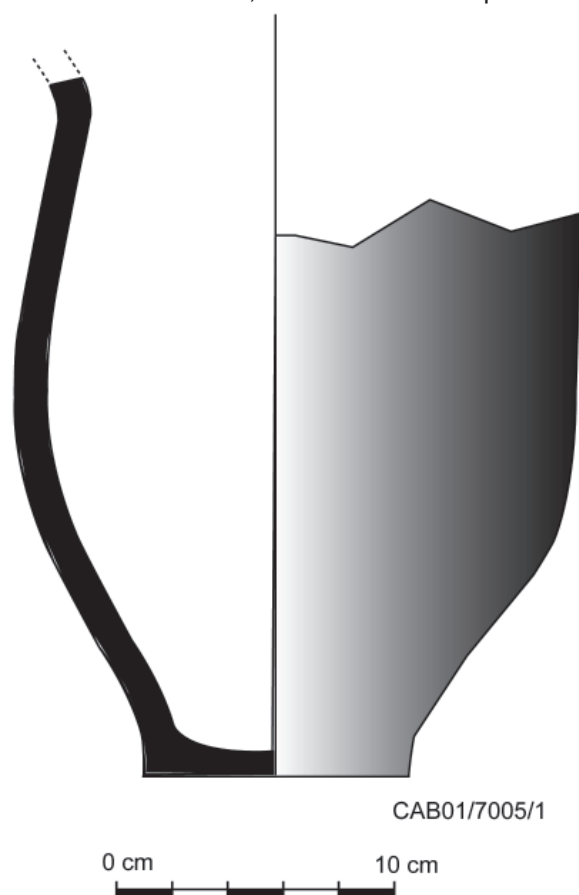


Figura 4. Contenedor de la inhumació.

tafonòmics que van produir importants canvis en l'estructura funerària, la definició de l'espai de descomposició del cadàver, l'anàlisi del tractament funeràri, tots aquests aspectes haurien contribuït a la interpretació dels rituals funeràris que van acompanyar a les morts prematures d'aquests infants.

L'URNA I EL SEU ACONDICIONAMENT

Remetent-nos al context arqueològic, l'urna es trobava ubicada aprofitant una cavitat del terreny natural, sense que els excavadors hagin pogut precisar si aquest acondicionament de l'urna seria intencional, o bé, natural del mateix aflorament calcari. Per altre part, si que ens parla de l'existència d'unes pedres que van actuar com a falca per l'estabilitat de l'urna. Tampoc existeix una precisió del moment en que s'hauria realitzat la deposició de l'urna, ja que com senyalava Miquel Cura la terra utilitzada per a regularització del terreny natural i la terra utilitzada als paraments a sobre dels sòcols, era de la mateixa composició.

L'urna constituiria el recipient o contenidor funeràri infantil, al mateix nivell que d'altres "embolcalls" fets amb material perible (teixits, cànem, cordes, etc.) que probablement haurien servit per les inhumacions infantils.

Dins d'una cronologia del segle VI aC i principis del V aC, les inhumacions infantils de Los Cabañiles s'insereix perfectament dins d'un fenomen funeràri documentat en la conca mediterrània durant la protohistòria: la inhumació de nounats al subsòl d'àmbits domèstics (Muriel, 2003; 2006)

MATERIAL I MÈTODE

En primer lloc es va procedir a la neteja de les peces òssies, que es trobaven en un estat de conservació molt fragmentari i erosionat, en molts casos les peces òssies no superaven els 10 mil·límetres. Donat el mal estat de conservació, el rentat es va realitzar en sec amb l'ajuda de pinzells fins i petites espàtules de fusta. En el cas de les peces òssies més grans (20 mil·límetres) es rentaren amb aigua disposant un petit tamís a l'interior de la cubeta per no perdre cap petit fragment d'os.

La reconstrucció dels ossos fragmentats és necessària per la realització de l'estudi mètric i l'examen precís de cada peça òssia. En determinants casos, la restitució de la peça no ha estat possible per problemes de deformació dels ossos (potser deguda a la pressió de les terres) o per l'erosió de les restes i l'acció tafonòmica.

Un cop els fragments ossis es trobaven nets i secs, es va procedir a restituir cada una de les peces identificades, tasca que en més d'una ocasió a resultat ser un veritable trencaclosques.

CONSERVACIÓ ESQUELÈTICA

La conservació global de les restes òssies d'aquests tres individus és molt baixa. Va ser l'aparició de tres peces en els ossos imparells: com l'apòfisi basilar; així com les sis peces en els ossos parells: els còndils de l'occipital, els petris, els que van ajudar a determinar en una primera observació del conjunt ossi que es tractava de les restes òssies de tres individus en el dipòsit que ens havia estat donat com unitari.

Els ossos cranials, tant els ossos del neurocrani com els de la cara, es trobaven en un estat de conservació molt fragmentari i erosionat (Làm. II, 2). Molts fragments no superen els 5 mil·límetres de diàmetre, sense que es pogués realitzar la restitució de cap peça òssia.

Els hemifrontals identificats són sis petits fragments, cap d'ells mesurable: cinc fragments constitueixen una part de l'arc supraciliar (part de l'os molt més compacte), mentre que l'altre fragment correspon a una part de l'escama frontal sense cap unió amb els altres fragments (Làm. II, 3).

També s'ha pogut recuperar un total de vuit petits fragments identificats com a os malar o cigomàtic. En un cas, l'estat de conservació d'un cigomàtic esquerra ha permès la seva mesura: 21 mil·límetres d'ample, mentre que la seva longitud de 22 mil·límetres és aproximada ja que part del procés temporal es trobava molt fragmentat (Làm. II, 4).

L'escama de l'occipital, així com petits fragments de la regió suprainiana es troben tant fragmentats que no ha estat possible cap restitució i per tant cap estudi mètric. No obstant, s'ha conservat: l'apòfisi basilar, els còndils, el cos i alguns fragments de les ales majors de l'esfenoides.

L'existència de tres apòfisi basilar (Làm. II, 5) en un bon estat de conservació, ha permès el seu estudi mètric (Taula 2).

Sis còndils de l'occipital dels tres individus localitzats a les restes òssies, determinen de nou

	1	2	3
longitud	11 mm	12 mm	12 mm
ample	15 mm	14 mm	14 mm (aprox.)

Taula 2. Mesures en mil·límetres de l'apòfisi basilar.

el caràcter triple del dipòsit (Làm. III, 1). Només tres peces han permès el seu estudi mètric (Taula 3)

L'esfenoides és un os imparell, central i simètric, situat a la part mitjana i inferior del crani,

	1	2	3
longitud	22 mm	24 mm	21 mm
ample	15 mm	14 mm	14 mm (aprox.)

Taula 3. Mesures, en mil·límetres, dels còndils.

entre el frontal, l'etmoide i l'occipital. Només s'han pogut recuperar dos peces que corresponen al cos de l'esfenoides. Es tracta d'un cos cuboide, sense les ales petites ossificades, però ambdues peces (Làm. III, 2) conserven part del procés *ptergoideus* (Taula 4).

Dins del dipòsit es van localitzar set fragments corresponents a les ales majors de l'esfenoides,

	1	2
longitud	19 mm aprox.	19 mm
ample	10 mm aprox.	11 mm aprox.

Taula 4. Mesures, en mil·límetres, del cos de l'esfenoides.

quatre fragments de apòfisi pterigoidea, i tres fragments de la cara posterior de les ales de l'esfenoides, concretament la part que s'articula amb l'escama del temporal (*margo squamosus*). Cap fragment ha permès la restitució de la peça òssia per complet.

Els fragments recuperats de les ales menors de l'esfenoides corresponen a una part de la fosa orbital cerebral, i a una petita branca de l'ala, els dos fragments no superen els 12 mil·límetres de diàmetre.

Els petris es troben en un bon estat de conservació (Làm. III, 3). S'han recuperat les sis peces corresponents als tres individus del dipòsit.

No obstant no s'ha pogut recuperar l'anell timpànic, ni cap dels ossos de l'oïda: el martell, l'esclusa i l'estrep (Taula 5).

Els temporals es troben molt erosionats, cap sencer, només s'han pogut recuperar dos fragments, el fragment més gran (19 mil·límetres) constitueix part del procés cigomàtic també fragmentat.

Respecte a la resta dels ossos cranials, part de les escames dels parietals, de l'occipital, i dels hemifrontals es trobaven tant fragmentades, que no ha estat possible la reconstrucció cranial de cap dels individus inhumats en el dipòsit. Per altre part, cal senyalar la gran quantitat de petits fragments cranials (< 5 mil·límetres) documentats en aquest dipòsit.

Les peces òssies pertanyents als maxil·lars (14 petits fragments) es troben molt fragmentades, respecte a les mandíbules (12 fragments) (Làm. III, 4). S'ha recuperat una hemimandíbula esquerra amb les següents mides: 31 mil·límetres de longitud, 17 mil·límetres d'ample, i 49 mil·límetres de longitud total. També s'ha pogut recuperar una hemimandíbula dreta amb dos gèrmens dentaris *in situ*, l'incisiu central i lateral, que han sigut consolidats (Làm. III, 5).

Tant dins el sediment tamisat, com entre les restes es van recuperar un total de 32 gèrmens dentaris: 5 molars, 4 incisius inferiors, 2 incisius centrals drets, 3 incisius laterals esquerrers, 1 canina, 10 petites cúspides, 3 incisius centrals esquerrers, 4 incisius laterals.

Respecte als ossos del tòrax, (Làm. III, 6)) tant les costelles, ossos prims, plans i corbs, així com els arcs vertebrals es troben molt erosionats i no ha estat possible la restitució de la "graella" costal (Taula 6).

Respecte als ossos conservats de l'extremitat superior es troben igualment erosionats i fragmentats, però han permès en alguns casos la seva mesura.

Els nou fragments recuperats van permetre restituir dos clavícules senceres que han permès la seva mesura amb 43 mil·límetres aproximats de longitud, els altres cinc fragments constitueixen fragments diafisaris molt erosionats.

	1	2	3
A	longitud: 32 mm aprox.	longitud: 30 mm	longitud: 31mm
	ample: 15 mm aprox.	ample: 16 mm aprox.	ample: 18 mm
B	longitud: 33 mm	longitud: 35 mm	longitud: 30 mm aprox.
	ample: 16 mm aprox.	ample: 18 mm	ample: 16 mm aprox.

Taula 5. Mesures, en mil·límetres, dels petris conservats.

COSTELLES		
Rang indeterminat	230 fragments aproximadament	
VÈRTEBRES	ARCS NEURALS	C. VERTEBRALS
Cervicals		12
Toràciques	16 sencers 17 fragmentats	13
Lumbar	7 sencers 16 fragmentats	4
Sacres		3
Atles	3 sencers (15 mm de longitud) 4 fragmentats	4 frag.
Axis	4 sencers (17/18 mm de longitud) 1 fragmentat	
Manubrium 3 sencers	Procès odontoide de l'axis 3 (5/6 mm d'altura màxima)	
	Fragments d'arcs vertebrals indeterminats 48	Fragments de cossos vertebrals indeterminats 17

Taula 6. Conservació de les restes òssies toràciques.

Set fragments es van recuperar de les escàpules, cinc fragments conserven part de l'acròmion, i dos fragments son una petita part de l'escama de l'angle inferior. Només una peça s'ha pogut restituir, amb una longitud aproximada de 26 mil·límetres i 28 mil·límetres d'ample (Làm. III, 7).

A partir dels deu fragments recuperats corresponents a l'húmer he pogut restituir quatre peces òssies quasi senceres (Làm. IV, 1), amb les extremitats proximals molt erosionades. En aquest cas, també s'ha corroborat l'existència de tres individus, ja que es tracta de tres peces òssies de cada costat, malgrat que del tercer individu s'ha recuperat les extremitats proximals i distals molt fracturades i sense possibilitat de connexió (Taula 7).

Només s'ha pogut restituir una ulna entre els cinc fragments recuperats d'aquesta peça òssia (Làm. IV, 2), la seva longitud és de 58 mil·límetres. Els altres tres fragments constitueixen l'extremitat proximal de l'ulna i una part de la diàfisi.

	1	2	3	4
Longitud	63 mm	63 mm	60 mm	62 mm
ample	15 mm aprox.	15 mm	14 mm	15 mm

Taula 7. Mides en mil·límetres dels hùmers.

En total s'han recuperat 16 fragments del radi sense que s'hagi pogut restituir cap peça òssia sencera, tres fragments de l'extremitat proximal, quatre petits fragments de les diàfisi, nou fragments de l'extrem distal del radi (Làm. IV, 3). Els fragments es troben molt erosionats i fragmentats.

Onze fragments recuperats que corresponen a la diàfisi de les fíbules, cap d'elles s'ha pogut restituir (Làm. IV, 3).

	1	2	3
Longitud	65 mm aprox.	72 mm	64 mm aprox.
ample	12 mm aprox.	17 mm	12 mm aprox.

Taula 8. Mides en mil·límetres dels fèmurs.

Els ossos de l'extremitat inferior recuperats també es troben com la resta del dipòsit molt fragmentats, no obstant algunes peces han permès una mesura aproximada.

Amb un total de 11 fragments del fèmur (Làm. V, 1), tres peces han pogut ser restituïdes per tal d'aproximar-nos al seu estudi mètric (Taula 8).

Respecte als fragments corresponents a les tíbies, dels 11 fragments, cap peça ha pogut ser

restituïda en la seva totalitat, ja que els extrems distals i proximals es trobem molt erosionats. No obstant, la peça millor conservada dona una longitud aproximada de 59 mil·límetres (Làm. V, 2).

Dos peces de l'isquium han estat recuperats cadascun d'un costat amb una longitud de 17 mil·límetres i una alçada d'11 mil·límetres. També s'ha recuperat el pubis esquerre amb una longitud aproximada de 15 mil·límetres (Làm. VI, 1).

Cinc fragments de l'ílium: tres d'ells pertanyent al coxal esquerre, un al coxal dret, i un altre fragment petit de l'escama coxal sense determinar. Una de les peces es troba millor conservada i proporciona una alçada aproximada de 26 mil·límetres i 28 mil·límetres de longitud (Làm. VI, 2).

Respecte als ossos de la mà i del peu, s'han registrat: 21 metacarpians; 13 falanges proximals; 12 falanges medials; 9 falanges distals senceres i 3 fragmentades; 12 falanges sense determinar i 8 metatarsians.

DIAGNÒSTIC DE L'EDAT

L'estimació de l'edat dels esquelets s'ha fet a partir de l'observació del grau de formació i calcificació dels gèrmens dentaris i de les dimensions dels ossos llargs.

Les dades osteomètriques

Els caràcters osteomètrics utilitzats són principalment la mesura dels ossos llargs: húmer, radi, ulna, fèmur, tibia i fibula de tots dos costats. Aquestes informacions s'extrapolen a les taules de I. Gy Fazekas i F. Kósa (1978). En el cas del nostre dipòsit de Los Cabañiles les dimensions dels ossos llargs conservats i mesurables són es poden veure en la taula 9.

HÚMER	1				2	3	4
	longitud	63 mm	63 mm	60 mm	62 mm		
ample	15 mm aprox.	15 mm	14 mm	15 mm			
ULNA	longitud						
	58 mm						
FÉMUR	1		2	3			
	longitud	65 mm aprox.	72 mm	64 mm aprox.			
	ample	12 mm aprox.	17 mm	12 mm aprox.			
TIBIA	longitud						
	59 mm						

Taula 9. Quadre amb els ossos llargs conservats i mesurables del dipòsit de l'urna unitat estratigràfica 7005.

Donat l'estat fragmentari i incomplet del nostre dipòsit, no només hem extrapolat les dimensions dels ossos llargs, sinó que hem considerat les dimensions de tots els ossos que han sigut susceptibles de mesura. La comparació de totes les dimensions amb les taules de I. Gy Fazekas i F. Kósa (1978), ens proporciona una edat aproximada al voltant del naixement pels tres individus, uns neonatals que arribarien als nou mesos lunars de gestació, però dels quals (amb les restes conservades) és difícil de precisar en cada cas, ja que l'oscil·lació mínima d'uns pocs mil·límetres a les peces òssies mesurades no permet major precisió.

L'altre element important per l'estimació de l'edat dels esquelets infantils és la maduració de les dents. En un recent nascut la mandíbula es troba incompleta i conté les corones de les dents temporals. En el cas dels neonats de Los Cabañiles, les peces trobades en el suport ossi correspon a l'incisiu central i lateral d'una hemimandíbula dreta, la resta de gèrmens dentaris van aparèixer fora del seu emplaçament: els alvèols de la mandíbula. L'observació d'aquestes dents en formació ha proporcionat unes dades extrapolades amb les mesures proporcionades per D. Ubelaker (1978), donant com a resultat el terme de la gestació.

La comparació de totes les mesures òssies, no només dels ossos llargs, (Taula 10) amb aquests mètodes, ens proporciona una estimació de tres neonatals que haurien completat segurament el seu període gestacional de nou mesos i que podrien haver mort en el moment del naixement, o bé, poc temps després. Els tres individus devien morir amb una mínima oscil·lació temporal. No obstant es constata un individu que segurament es diferenciaria en un parell de setmanes respecte als altres, amb una diferència de 6 a 10 mil·límetres en les mesures dels seus ossos, sempre al voltant del naixement.

Per últim, indicar que l'estimació aproximada del sexe en neonatals no és possible perquè la pelvis no es troba formada en el moment del naixement. Composta per dos coxals simètrics articulats entre ells pel sacre. Els coxals infantils estan formats, a més, per tres ossos que es desenvolupen independentment: pubis, ísquium i ílium. La unió d'aquestes tres peces òssies es produeix en 2 o 3 anys, i no és fins als 16-18 anys que la pelvis presenta unes característiques discriminants per una identificació sexual. No obstant, alguns autors han fet propostes, no molt satisfactòries, per intentar identificar el sexe dels infants ja que el problema radica principalment en que els diferents mètodes no es posen d'acord en la definició dels punts que cal prendre coma a referència en l'ílium, punts de l'escotadura ciàtica en formació.

OSSOS CRANIALS

CIGOMÀTIC (esquerra)	longitud		ample				
	22 mm		21 mm				
APOFISI BASILAR		A	B	C			
	longitud	11 mm	12 mm	12 mm			
	ample	15 mm	14 mm	14 mm (aprox.)			
CÒNDILS DE L'OCCIPITAL		A	B	C			
	longitud	22 mm	24 mm	21 mm			
	ample	15 mm	14 mm	14 mm (aprox.)			
COS DE L'ESFENOIDES		A	B				
	longitud	19 mm aprox.	19 mm				
	ample	10 mm aprox.	11 mm aprox.				
PETRIS	1	A		B		C	
		longitud:	32 mm aprox.	longitud:	30 mm	longitud:	31 mm
	2	ample:	15 mm aprox.	ample:	16 mm aprox.	ample:	18 mm
		longitud:	33 mm	longitud:	35 mm	longitud:	30 mm aprox.
		ample:	16 mm aprox.	ample:	18 mm	ample:	16 mm aprox.
HEMIMANDIBULA (esquerra)	longitud	longitud total	ample				
	31 mm	49 mm	17 mm				

OSSOS DEL TORAX

ATLES	longitud
	15 mm
AXIS	longitud
	17/18 mm
PROCES ODONTOIDE DE L'AXIS	alçada màxima
	5/6 mm

OSSOS DE L'EXTREMITAT SUPERIOR

CLAVICULES	longitud				
	43 mm				
ESCÀPULES	longitud	ample			
	26 mm aprox.	28 mm			
HÚMER	1	2	3	4	
	longitud	63 mm	63 mm	60 mm	62 mm
	ample	15 mm aprox.	15 mm	14 mm	15 mm
ULNA	longitud				
	58 mm				

OSSOS DE L'EXTREMITAT INFERIOR				
FÉMUR	1		2	3
	longitud	65 mm aprox.	72 mm	64 mm aprox.
	ample	12 mm aprox.	17 mm	12 mm aprox.
TIBIA		longitud		
		59 mm		
ISQUIÓ		longitud	alçada	
		17 mm	11 mm	
PUBIS (esquerre)		longitud		
		15 mm aprox.		
ILIÓ		longitud	alçada	
		28 mm	26 mm aprox.	

Taula 10. Quadre amb els ossos mesurables del dipòsit de l'urna unitat estratigràfica 7005 de Los Cabañiles.

CONCLUSIONS ANTROPOLÒGIQUES

El dipòsit ossi de l'urna -unitat estratigràfica 7005- de Los Cabañiles es trobava en un mal estat de conservació, peces molt fragmentades i erosionades que en molt casos no han permès la restitució de cap peça òssia. Es tractava d'un dipòsit múltiple amb tres neonatals en una urna, del qual no conservem cap registre que ens permetés un estudi analític de les sepultures. Aquest estat fragmentari de les restes, con la manca d'anotacions sobre el terreny, la interconnexió de les restes òssies, la seva distribució no ens permet parlar de trigèmins.

Una discussió interessant, però a la qual només podem fer un apunt, és si aquest dipòsit múltiple podria haver estat simultani (on els tres neonatals haurien estat inhumats en el mateix moment) o bé, successiu (si haurien estat enterrats en diferents moments). Però només amb les restes òssies i sense cap registre antropològic *in situ*, no podem precisar aquest aspecte del dipòsit funerari. També cal recordar que l'acció antròpica és capaç tant d'agrupar com de dispersar aquestes restes òssies. La intrusió d'una nova inhumació, com la reforma d'un paviment o un canvi de la compartició de la casa podríem provocar importants alteracions del dipòsit.

La presència d'aquests tres enterraments infantils en una zona de taller metal·lúrgic serveix per constatar una vegada més la diversitat d'aquest tipus de dipòsits des que Tarradell en 1965 va publicar la primera troballa d'enterraments infantils dins les cases d'època ibèrica.

Revisant la bibliografia és R. Merrifield (1987) qui ha explicat aquesta relació entre els espais productius i les tombes infantils com una mena de ritual de "principi, final o canvi" d'activitat econòmica. Si fos possible aplicar les analítiques que es realitzen actualment als jaciments excavats antigament i que van proporcionar el registre de tombes infantils, ens trobaríem amb molts casos de foses múltiples.

Un altre aspecte sobre el qual podríem fer una reflexió, és l'acondicionament dels dipòsits. Els nounats morts no es van dipositar directament al sòl, sinó que dins una urna, ja fos per deixar protegits les sepultures o per utilitzar l'urna com element que senyalitzava la ubicació de la tomba. Si pensem en el trànsit que podria haver dins un taller metal·lúrgic hauria que ubicar clarament l'espai que es reservava per aquestes tombes.

Les causes de la mort no han pogut estar identificades, ja que en cap dels esquelets recuperats s'ha pogut observar cap evidència patològica que hagués pogut causar la mort. Tampoc s'ha pogut documentar cap prova de violència en els ossos. No obstant els riscos en els primers moments de vida dels recent nascuts eren múltiples: els accidents en el curs del naixement, el patiment fetal, l'asfíxia, les septicèmies, les hemorràgies, les malalties carencials, les malalties infeccioses, el poc pes en el naixement, les malformacions congenitals, l'alimentació insuficient de la mare com del recent nascut, la higiene, les circumstàncies del part ... Qualsevol d'aquestes malalties podrien haver estat la causa de la mort d'aquests nadons, o fins i tot,

alguna altre malaltia de la mare que els afectés durant la gestació i que amb les restes recuperades no es possible observar.

DISCUSSIÓ

En primer lloc, es fa evident que la correcta lectura antropològica de les inhumacions infantils en hàbitats no vinculats funcionalment a àrees d'enterrament col·lectiu passa per la correcta documentació d'aquest dipòsits durant el procés d'excavació; d'aquesta preocupació metodològica se'n desprèn que una forma d'avançar en aquest aspecte de la investigació sobre els ritus i cultes vers la mort en la protohistòria peninsular es basarà en poder delimitar amb la major claredat possible tots els gestos i accions (ritus) que conformen la deposició d'aquest tipus de dipòsits i els tractaments que se'ls donarà després de la seva col·locació (cultes).

De la dificultat en la lectura d'aquest fenomen poden donar compte en la bibliografia que fins ara ha tractat aquesta temàtica. Des del punt de vista cronològic en el cas dels assentaments de Sucaina ens trobem amb les inhumacions infantils més antigues documentades al nord del País Valencià, en un àrea vinculada la comarca de Gúdar-Javalambre. D'aquesta àrea geogràfica és coneix el ritual d'incineració en necròpolis tumulars almenys des del pas del bronze final/ferro antic (Barrachina, 2002-2003, 149) documentant-se la inhumació en urna per a nounats, en hàbitat, com hem vist en el cas de Los Cabañiles i probablement La Escudilla, en dates que es centren en el llinar del segle VII al VI aC i que no ultrapassen el V aC. Aquesta dualitat de tractament enfront la mort ha estat explicada en base a diferents ritus d'afiliació on el lloc d'enterrament i la no incineració són els elements que els vinculen a una sèrie de ritus d'admissió en els quals l'acabat de néixer no podia compartir l'espai funerari dels majors, extrem del tot per confirmar, doncs s'intueix que les diferenciacions socials també poden afectar en aquest sentit.

Es important per a nosaltres ressaltar aquest tipus d'enterrament que conjumina la inhumació amb la seva deposició en un recipient ceràmic a mà; del qual contem amb pocs paral·lels en aquest indret geogràfic i marc cronològic; de fet tan sols coneixem de cronologia semblant la inhumació d'un nounat en la Plaza del Castillo de Requena (Martínez, Cháfer, Espí, 2001, 122; Miquel-Feucht, Villalaín, 2001, 131-133). Cronològicament més avançat és l'enterrament en urna a torn de Sant Josep (La Vall d'Uixó) en un context del segle V aC. (Oliver, Gómez, 1989, 56), espai cronològic on estan més o

menys generalitzades les inhumacions en fossa, o amb urnes, en poblats ibèrics castellonencs (Oliver, Gómez, 1989) i valencians (Guerin, Martínez, 1987-1988).

El tret més important però, i el que el fa destacable entre tota la resta de inhumacions de la mateixa cronologia és el caràcter "d'inhumació sistemàtica" que es dona en els dos poblats que tractem nosaltres. De fet, una volta descartat l'origen de possibles sacrificis, F. Gusi va llançar la hipòtesis, encara a contrastar, de la existència d'uns recintes necrolòtics per a explicar la concentració de 29 inhumacions infantils de l'assentament de La Escudilla; però s'ha de tenir en compte que també Los Cabañiles encara que excavat parcialment, ja ha proporcionat nou inhumacions en diversos tipus d'ambient (Fig. 3): tant en una àrea domèstica (les cinc urnes en "l'habitació B"), com en un espai, en l'habitació central de "l'edifici C" (c3), lloc on sabem que es realitzaven treballs vinculats a la metal·lúrgia en un cobert adossat (c2).

Per tant, tots els interrogants i discussions que envolten a aquest tipus d'enterrament (origen, qüestions demogràfiques, ritus d'afiliació, inhumació *versus* incineració, variabilitat dels llocs d'enterrament i els aspectes culturals) romanen actius en el si de la investigació arqueològica.

Des del Servei d'Investigacions Arqueològiques i Prehistòriques hem encetat de nou les investigacions en la zona dels altiplans que van des de Sucaina fins a Cortes de Arenoso (l'Alt Millars), primer amb un programa de prospeccions i segon reprenent les excavacions arqueològiques en el poblat de Los Cabañiles. La nostra intenció es aprofundir en la contextualització dels grups poblacionals locals que des de la prehistòria recent es documenten en la comarca i més concretament dels grups assentats en la foia de Sucaina des del ferro antic/ibèric antic. Tan sols des d'una perspectiva global, es podran entendre unes actituds enfront del món funerari que deuran estar íntimament lligades al desenvolupament econòmic i social d'aquests grups.

BIBLIOGRAFIA

- AGUSTÍ, B., MURIEL, S. (2005): *Paleoantropologia i arqueologia funerària. La recuperació de les restes humanes i l'estudi antropològic*. Actes del I Congrés d'Analítiques aplicades a l'Arqueologia, (Igualada, 2005), pp. 141-157.
- AA.VV. (1989): *Inhumaciones infantiles en el ámbito mediterráneo español (siglos VII aE al II dE)*. Cuadernos de Prehistoria y Arqueología

- Castellonense. 14. SIAP. Diputación Provincial. Castellón de la Plana.
- BARRACHINA, E. (2002-2003): *Dos nuevas necrópolis d'incineració a la conca del Millars. El Mesón del Carro i la Vilavella*. Quaderns de Prehistòria i Arqueologia de Castelló, 23, pp. 141-150. SIAP. Diputació. Castelló de la Plana.
- CURA, M. (2001): *Memoria preliminar de las excavaciones en Los Cabañiles; Zucaina, Alto Mijares; campaña 2000* (Inédita).
- CURA, M., GUSI, F. (2000): *Inici de noves intervencions arqueològiques al jaciment de Los Cabañiles (Zucaina, l'Alt Millars)*. Quaderns de Prehistòria i Arqueologia de Castelló, 21, pp. 473-475. SIAP. Diputació. Castelló de la Plana.
- CURA, M., GUSI, F., FALOMIR, F. (2004-2005): *Los Cabañiles (Zucaina, Alt Millars). Un assentament de transició dels segles VII al VI aC. Avanç de la campanya de l'anys 2001*. Quaderns de Prehistòria i Arqueologia de Castelló, 24, pp. 385-388. SIAP. Diputació. Castelló de la Plana.
- CURA, M., FALOMIR, F. (2006a): *Memòria definitiva: intervenció arqueològica en l'assentament de los Cabañiles (Zucaina, Alt Millars). Campanya de l'any 2000* (Inédita).
- CURA, M., FALOMIR, F. (2006b): *Memòria definitiva de la intervenció arqueològica en l'assentament de los Cabañiles (Zucaina, Alt Millars). Campanya 2001. Projecte d'intervenció: "habitació C" (ampliació de l'àrea excavada durant l'any 2000)* (Inédita).
- FALOMIR, F. (2004): *Breu informe de la troballa d'un enterrament en urna a l'edifici C en l'assentament de Los Cabañiles (Campanya 2001; Zucaina, Alt Millars, Castelló)*. SIAP (Inèdit).
- FAZEKAS, I. GY., KOSA, F. (1978): *Forensic foetal osteology*. Akadémiai Kiado, Budapest.
- GUERIN, P., MARTÍNEZ, R. (1987-1988): *Inhumaciones infantiles en poblados ibéricos del área valenciana*. Saguntum, 21, pp. 231-265. Universitat de València. València.
- GUSI, F. (1970): *Enterramientos infantiles ibéricos en vivienda*. Pyrenae, 6, pp. 65-70. Instituto de Arqueología y Prehistoria. Universidad de Barcelona. Barcelona.
- GUSI, F. (1971): *Informe sobre la campaña de excavaciones en la región del alto valle del Mijares*. Noticiario Arqueológico Hispánico, XVI, pp. 205-241. Madrid.
- GUSI, F. (1980): *Enterramientos infantiles ibéricos*. En Actas del I Congreso de Historia del País Valenciano, (Valencia, 1971), vol II. pp. 277-281. Universidad de València. València.
- GUSI, F. (1989): *Posibles recintos necroláticos infantiles ibéricos en Castellón*. Cuadernos de Arqueología y Prehistoria Castellonenses, 14, pp.19-42. SIAP. Diputación. Castellón de la Plana.
- GUSI, F. (1995a): *El templo ibérico y los recintos necroláticos infantiles de la Escudilla (Zucaina, Castellón)*. Quaderns de Prehistòria i Arqueologia de Castelló, 16, pp. 107-114. SIAP. Diputació. Castelló de la Plana.
- GUSI, F. (1995b): *Inumazioni in urna di fanciulli dell'epoca iberica e la sua possibile relazione con delle influenze fenicio-puniche*. Actes du IIIe Congrès International des Études Phéniciennes et Puniques (Tunis, 1991), vol. II, pp. 133-141. Tunis.
- GUSI, F. (1997): *Lugares sagrados, divinidades, cultos y rituales en el levante de Iberia*, Quaderns de Prehistòria i Arqueologia de Castelló, 18, Castelló, pp. 171-209. SIAP. Diputació. Castelló de la Plana.
- MARTÍNEZ, J.M., CHÁFER, G., ESPÍ, I. (2001): *Materiales de la Primera Edad del Hierro en la Plaza del Castillo de la villa de Requena (Valencia): un avance*. A LORRIO (ed.). Los íberos en la comarca de Requena-Utiel (Valencia), pp. 119-128. Universidad de Alicante. Alicante.
- MERRIFIELD, R. (1987): *The archeology of Ritual and magic*. New Amsterdam Books. Nova York.
- MIQUEL-FEUCHT, M.; VILLALÁIN, J. D. (2001): *Una inhumación infantil de la Primera Edad del Hierro en la villa de Requena (Valencia): estudio antropológico y paleopatológico*. A LORRIO (ed.). Los íberos en la comarca de Requena-Utiel (Valencia), pp. 131-133. Universidad de Alicante. Alicante.
- MURIEL, S.(1997): *Propuesta metodológica para el registro, análisis e interpretación de las inhumaciones infantiles ibéricas en poblado: el caso del noreste de la Península Ibérica*. (Tesis de Llicenciatura, Universitat de Barcelona).
- MURIEL, S. (2003): "Inhumacions infantils". Anexe 1. A FERRE, RIGO (cords.). Puig Castellar. Els ibers a Santa Coloma de Gramenet. 5 anys d'intervenció arqueològica (1998-2002). Monografies Locals, 2, pp.158-167. Museu Torre Balldovina. Santa Coloma de Gramenet.
- MURIEL, S. (2004): *Informe paleoantropològic de les inhumacions infantils de Los Cabañiles, campanya 2001*. ArqueoCat, s.l. (Inèdit).

- MURIEL, S. (2005): *Les inhumacions infantils als poblats ibèrics: metodologia pel registre, anàlisi i interpretació*. Revista de la Fundació Privada Catalana per a l'Arqueologia Ibèrica, 1, pp. 185-208. Barcelona.
- MURIEL, S., EQUIP DELS ESTINCLELLS (2006): *Un enterrament infantil al jaciment ibèric dels Estinclells (Verdú, Urgell)*. Urtx. Revista cultural de l'Urgell, 19, pp.41-67.
- OLIVER, A., GÓMEZ, F. (1989): *Nuevos enterramientos infantiles ibéricos de inhumación*. Cuadernos de Arqueología y Prehistoria Castellonenses, 14, pp.51-62. SIAP. Diputación. Castellón de la Plana.
- PIQUERAS, F., PLASENCIA, E., PALLARÉS, A. (1989): *Estudio del material dental humano contenido en las urnas del yacimiento ibérico de La Escudilla (zucaina, Castellón)*. Cuadernos de Arqueología y Prehistoria Castellonenses, 14, pp.43-50. SIAP. Diputación. Castellón de la Plana.
- ROSELLÓ, R. (1994): *Catálogo florístico y vegetación de la comarca natural del Alto Mijares*. Diputació. Castelló de la Plana.
- UBELAKER, D. H. (1978): *Human Skeletal Remains. Excavation, Analysis, Interpretation*. Taraxacum. Washington.

LÀMINA I

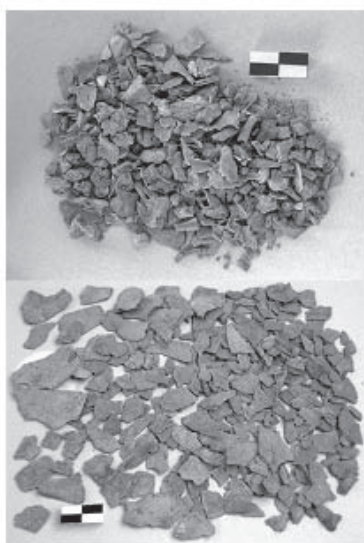


1. Restes estructurals. 2. Excavació del contenidor.

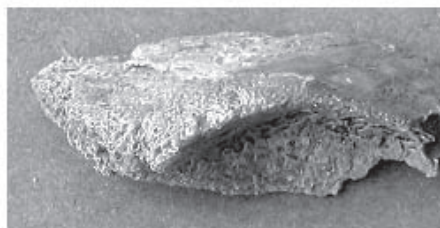
LÀMINA II



1



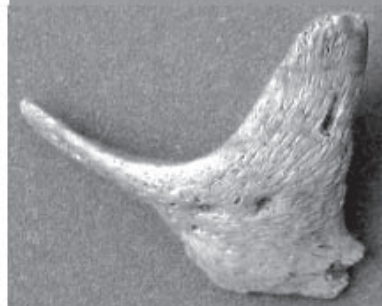
2



3



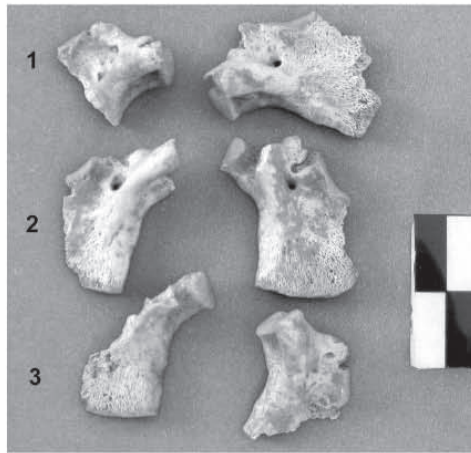
5



4

1. Conjunt d'ossos de Los Cabañiles lliurats pel seu estudi antropològic; 2. Estat fragmentari de les restes òssies cranials; 3. Detall de l'arc supraciliar de l'hemifrontal dret conservat; 4. Fragments dels cigomàtics conservats. Detall del cigomàtic esquerre millor conservat; 5. Apòfisi basilar.

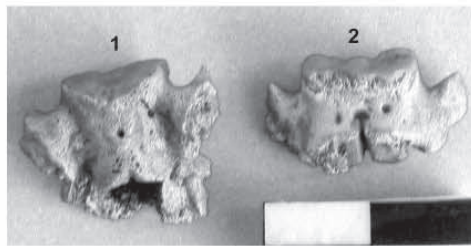
LÀMINA III



1



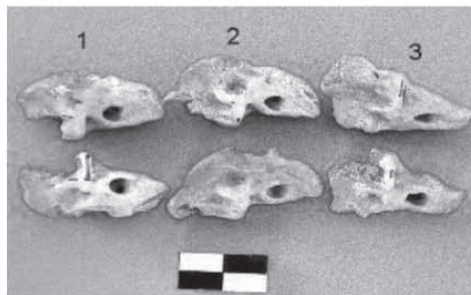
5



2



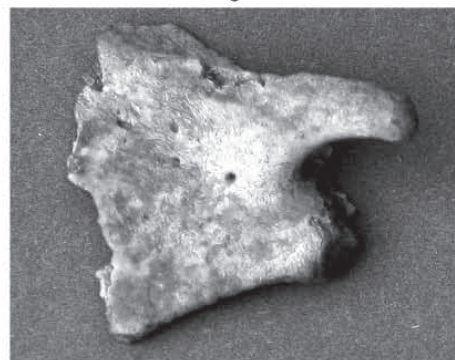
6



3



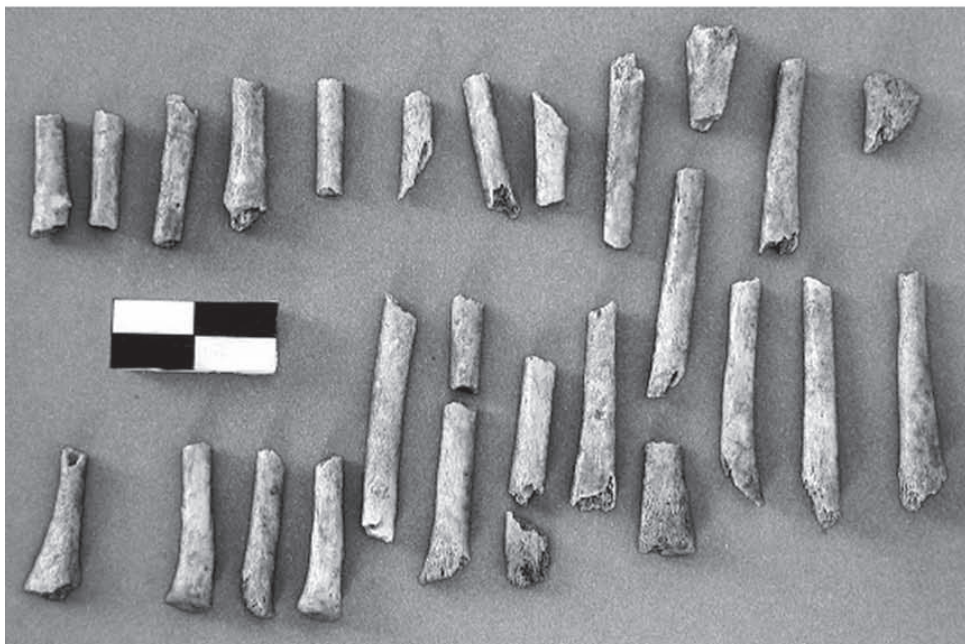
4



7

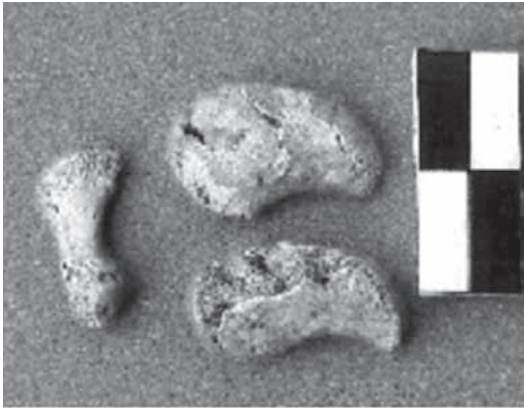
1. Còndils de l'occipital; 2. Cos de l'esfenoides; 3. Petris; 4. Fragments dels maxil·lars i les hemimandíbules; 5. Detall de la hemimandíbula dreta amb l'incisiu central i lateral *in situ*; 6. Arcs neurals i cosos vertebrals recuperats; 7. Fragment d'escàpola.

LÀMINA IV

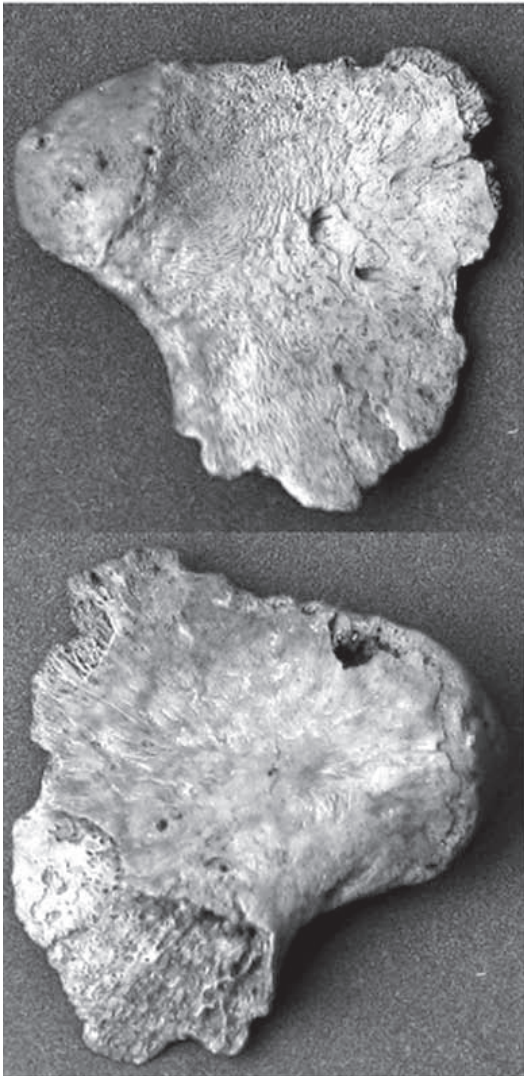


1. Húmers; 2. Ulnes; 3. Fragments dels radis i fibules.

LÀMINA V



1



2

1. Isquium i pubis; 2. Detall de l'ílium esquerre millor conservat del dipòsit



1



2

1. Fèmurs; 2. Tíbies