

# EL MOBILIARI METÀL·LIC DEL POBLAT IBERO-ROMÀ DE SANT JOSEP (LA VALL D'UIXÓ, CASTELLÓ)

MANUEL ROSAS ARTOLA

## LOCALITZACIÓ

El poblat que hem anomenat de Sant Josep es troba aproximadament a un quilòmetre a l'oest de la Vall d'Uixó, dins del seu terme municipal, i a la vora de la carretera que uneix aquesta població i la Fondegulla. El nom del poblat pervé del topònim, puix que es troba a la vora d'una ermita dedicada a la Sagrada Família, coneguda popularment com de Sant Josep,<sup>1</sup> d'on neix també el nom de la muntanyeta en general (fig. 1).

El jaciment arqueològic està assentat sobre un pla inclinat que busca cap a l'est, tancat pel sud i per l'oest per una cinglera d'uns vint metres d'altura, voltada pel riu Bellcaire (anomenat a l'època foral riu Uixó) — que en aquest tram rep el nom de barranc de Sant Josep —, la qual cosa proporciona al poblat per aquesta banda una fàcil defensa. El jaciment està separat de l'ermita per un petit coll, que dóna al lloc un aspecte general de promontori aïllat. Cal assenyalar finalment que sota aquest massís calcari, al peu de la cinglera, s'obre la font vaclusiana anomenada «Cova de Sant Josep».

## FASES DE POBLAMENT

L'estudi del conjunt dels materials procedents d'aquest poblat ens permet establir tres fases de poblament.

a) Fase prehistòrica (Bronze tardà): Extracta per ara d'una fase teòrica, puix que no hem trobat cap estrat que s'hi correspongue. Solament podem relacionar amb aquesta fase un nivell de terra cremada sota la cara exterior de la muralla, a 1'60 metres de la torre A i 2'25 metres sota la vora superior de la muralla, amb un gruix aproximat de 20 centímetres, que va aparèixer en netejar la base de la muralla per tal de dibuixar-la i on vam trobar un reduït lot de ceràmiques fetes a mà, especialment

1. Localització cartogràfica: 39° 49' 19" N. i 0° 15' 05" W. (Greenwich), mapa de l'«Instituto Geográfico y Catastral», E : 1/50.000, full n.º 668 (Sagunt). Cal assenyalar que n'hi ha una errada de localització, puix que Sant Josep apareix al mapa a l'altra vora del riu, justament davant de la localització real. Des del punt de vista administratiu pertany a la comarca de la Plana, província de Castelló de la Plana.

uns fragments de carena. La connexió d'aquesta fase i la següent és per ara problemàtica, fonamentalment per l'absència de materials importats de procedència fenícia, que ens permetrien paral·lels amb altres llocs per establir una cronologia segura, però, la recent publicació de la necròpolis de La Punta (La Vall d'Uixó),<sup>2</sup> en la qual trobem elements d'aquesta fase i grecs antics, ens fan sospitar l'existència de continuïtat entre ambdues fases, malgrat l'absència d'elements fenicis, sobre la idea d'un comerç greco-fenici irregular i poc important convivint en aquesta zona de la costa durant els segles VII-VI a.C.

b) Fase ibèrica: L'element més antic que tenim atribuïble a aquesta fase és una vora amb nansa de copa jònica, datable dins la segona meitat del segle VI a.C. i diferents fragments d'urnes d'apèndix perforat de cronologia semblant. Des d'aquesta data podem establir una continuïtat de materials ibèrics i importats, que assenyalen el final de la fase entorn del 150 a.C. — absència de ceràmica campaniana B —. A partir d'aquesta data el poblat és abandonat.

c) Fase romana: De la problemàtica d'aquesta fase parlem extensament en les conclusions de l'article.

Per un resum més extens d'aquest apartat vd. ROSAS, e.p.

## EL MOBILIARI METÀL·LIC

Els materials que tot seguit descriurem son resultat de les dues campanyes d'excavacions realitzades en aquest poblat (estiu de 1974 i estiu-hivern de 1975) pel Servei d'Arqueologia de la Diputació de Castelló<sup>3</sup> i de troballes accidentals anteriors a l'excavació. En la catalogació els hem agrupat en dos blocs: ibèrics (n.º 1 a 3) i romans (n.º 4 a 63), que són estadísticament els més importants. Aquests darrers els hem organitzat començant pels materials d'ús personal, arnès, ferramentes i finalment materials diversos. El catàleg segueix la numeració de les làmines i a la vora, entre parèntesi, duu el número d'inventari, seguit de la descripció de la peça i finalment l'estudi particular, en aquelles de les quals hem trobat paral·lels.<sup>4</sup>

## CATÀLEG DELS MATERIALS

### 1 (SJM1301033) *Fíbula anular hispànica*

Fusa en bronze, conserva solament l'arc i el peu.

Pertany al tipus anomenat «de naveta» (Cuadrado 4) amb una datació molt llarga: finals del segle VI a.C. al segle II a.C. (PONTE, 1973, pàg. 171-173), la qual cosa s'ajusta a la cronologia de la fase ibèrica del poblament.

2. LAZARO MENGOD i altres, *Materiales de la necrópolis ibérica de Orleil (Vall de Uxó, Castellón)*, València, Servei d'Investigació Prehistòrica, 1981, Sèrie «Trabajos varios» n.º 70. Malgrat la difusió del topònim Orleil — ortogràficament incorrecte —, la manera com es coneix aquest lloc és: La Punta, Orleil, fa referència a un topònim medieval d'identificació problemàtica i no usat en l'actualitat pels habitants de La Vall d'Uixó.

3. Volem agrair al seu director, Francesc Gusi Jener, les facilitats que ens ha donat per a l'estudi i publicació dels materials.

4. Els materials més interessants es troben exposats en l'actualitat a la sala d'arqueologia romana del Museu de Belles Arts de Castelló de la Plana, i la resta són al magatzem del Servei d'Arqueologia de la Diputació de Castelló.

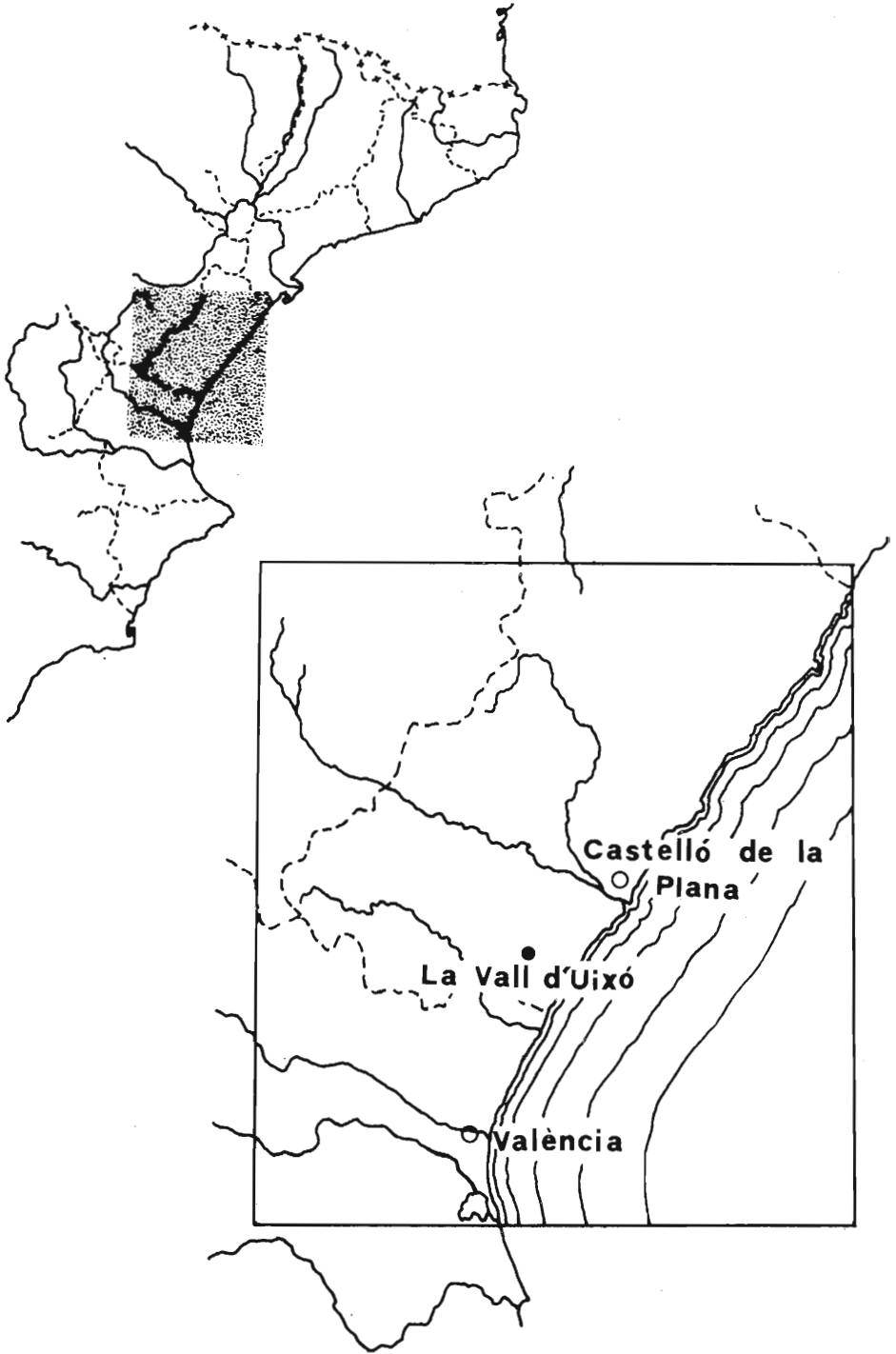


Fig. 1

2 (SJM0A01023) *Moll de fíbula*

Fet en bronze. Conserva part d'un eix amb el moll.

Probablement, donada la seua deformació actual, es tracte d'una fíbula anular.

3 (SJM0304034) *Espàtula o punta*

Feta de bronze o coure batut, en l'actualitat està fragmentada.

Tot i que la forma ens pot portar a exemplars estranys a la cronologia del poblat, però, la localitzem en època ibèrica per la seua posició estratigràfica.

4 (SJM0000024) *Fíbula*

Fusa en bronze, conserva solament l'arc i el peu. L'arc està decorat amb incisions a la vora de l'eix, també la placa frontal de l'arc duu dues sèries de zig-zag incisos. El peu està rematat per una bola. Es conserva en perfecte estat després de la restauració. Llargària màxima: 5'9 cm.

Es tracta d'un exemplar tipus Aucissa B amb una cronologia que va de Tiberi fins als Flavis (PONTE, 1973, p. 186). Malgrat la precisió teòrica en la fabricació d'aquestes fíbules, la seua pervivència les fa poc útils per a datacions, fins i tot apareix a una tomba de la necròpolis hispano-visigoda de Segobriga (n.º 118), encara que el seu excavador no la relaciona amb la tomba (ALMAGRO, 1975, p. 127). També a Sant Josep la trobem en un context més modern.

5 (SJM0000025) *Fíbula*

Feta en bronze, conserva solament l'arc i el peu; l'arc al contrari que l'exemplar anterior no està motllurat i la seua secció és rectangular, com a única decoració duu un zig-zag a base d'incisions; el peu té al seu extrem un remat en forma de bola. Es conserva en perfecte estat després de la restauració. Llargària màxima: 6'5 cm.

Es tracta d'un exemplar del tipus Aucissa-A, amb una cronologia al llarg del segle I d.C., especialment freqüent al període d'August a Claudi (PONTE, 1973, p.185). També com a la peça n.º 5, la cronologia aquesta no encaixa amb els horitzons culturals de la resta de materials, pel que, de moment, hem de pensar en una supervivència.

6 (SJM0301035) *Fíbula*

Feta de ferro, conseqüència del seu estat de rovellament ha perdut el moll, l'agulla i part de l'arc. Llargària màxima: 8'2 cm.

Es tracta d'un exemplar de filiació romana, també com els casos anteriors amb una cronologia llarga; la trobem, per exemple, a la necròpolis de Duratón (Segovia), datable dins el segle VI d.C., a la sepultura n.º 129 i entre els objectes solts (MOLINERO, 1948, lám. XXIX-1 i XXXVI-1 i pàg. 136).

7 (SJM0202036) *Fíbula*

Feta amb un eix de bronze de secció circular, amb els extrems eixamplats i girats cap endarrere. Diàmetre màxim: 3'5 cm.

Es tracta d'una fíbula de les conegudes com «d'arc en omega» (Fowler B<sub>1</sub>), datable com del segle I d.C., encara que els exemplars procedents d'altres llocs de l'Imperi (Saalburg i Zugmatel) tenen cronologia més tardana: segle II i primera meitat del segle III d.C. (PONTE, 1973, pàg. 190). El context romà de Sant Josep encara és més tardà; com en els casos anteriors apareix amb cronologia fins i tot del segle VI d.C. a la necròpolis de Duratón (Segovia), (MOLINERO, 1948, lám. XXXVI-1).

## 8 (SJM0301028) Penjoll

Es tracta d'una peça composta per dues parts, una és la de subjecció al cuiro i l'altra el penjoll decoratiu. Ambdues parts estan fetes en bronze amb la tècnica de la cera perduda, actualment en excel·lent estat de conservació després de la neteja.

La part de subjecció al cuiro és allargada, de secció semiesfèrica, buida al centre i plena als extrems, en els quals hi han sengles botons plans de subjecció al cinturó, de base quadrada. Igualment, a un dels costats té dues anelles que, mitjançant un passador, servien per enganxar el penjoll. La decoració està feta d'una sèrie d'incisions paral·leles entre elles i transversals a la peça, i als extrems una línia d'incisions tancant fetes amb punxó.

El penjoll té una forma més o menys semblant a una fulla d'hedra o a un cor i té una anella per enganxar amb l'altra peça mitjançant un passador. La decoració consisteix en una sèrie d'incisions amb burí al llarg de tota la vora exterior; i particularment el símbol de Crist, amb la X i la P superposades, fetes probablement retallant la planxa i llimant-la; la superfície restant duu a més una sèrie d'incisions en direcció aproximadament radial des del cap de la «rho», que com tot el conjunt està voltat per una sèrie de circumferències amb un punt central fetes amb encuny.

Peça de subjecció: llargària màxima: 3'4 cm.; amplària, sense els anells: 1'0 cm., altura màxima comptant els botons: 1'1 cm.

Penjoll: llargària màxima, comptant l'anell: 6'9 cm.; amplària màxima: 4'9 cm.; gruix de la planxa: 0'2 cm.

Ara per ara és un exemplar únic entre tot el que coneixem. Pel que fa a la funcionalitat no sabem per on decantar-nos; podria tractar-se del reforç de la punta de la corretja del cinturó, del qual coneixem un exemplar fet també de dues peces unides per un passador, procedent de Gellep i datable del segle IV o començament del segle V d.C. (BULLINGER, 1969, pl. 41, 1 i pàg. 78); per una altra banda hem vist també un penjoll de forma semblant però difícilment identificable, en un personatge d'un sarcòfag paleocristià del segle IV d.C. (Basílica de S. Ambrogio de Milà, sòcul de la trona, GRABAR, 1967, fig. 294, pàg. 264). A banda de la problemàtica de la seva funció, el que resta clar és el seu origen cristià i la seua vinculació a l'orfebreria baix-imperial a través de la tècnica dels botons de subjecció al cuiro.

Tot i que aquest tipus de materials tenen una cronologia llarga, que arriba fins a l'època visigòtica, res del context dels demés materials ens pot portar més enllà del segle V d.C., solament observar pel que fa a la datació més antiga que les rodes calades amb el símbol del crismó constantinià amb «rho» tancada poden començar ja a principis del segle IV d.C. (PALOL, 1952, p. 309).

## 9 (SJM0501029) Penjoll

Fet de bronze per la tècnica de la cera fusa. De forma circular amb dues anelles de subjecció a una altra peça, per mitjà d'un passador. Com a única decoració duu dos motius geomètrics calats en forma d'espiral, que donen al conjunt de la peça una forma aproximada de pelta. L'actual estat de conservació n'és bastant bo, encara que no ha estat sotmesa a cap neteja. Llargària màxima comptant els anells: 4'5 cm.; diàmetre màxim: 4'1 cm.; gruix de la planxa: 0'3 cm.

Com en el cas de la peça anterior (n.º 8) res no podem dir amb claretat sobre la seua funció. Pel que fa a la cronologia la decoració del tipus pelta té una gran duració, però des del punt de vista tècnic podem proposar el mateix plantejament que fa Palol per a la qüestió dels frens de cavall, datant aquestes peces fetes amb fundició i retocades després amb burí o cisell com a baix-imperials (PALOL, 1972, p. 142). Com a element de comparació podem proposar una tanca de cinturó pro-

cedent de la necròpolis de La Nuez de Abajo (Burgos) decorada amb un motiu semblant calat, i que té al darrere dos botons plans de subjecció, datable del segle IV d.C. (PALOL, 1969, fig. 27-7 — apareix citada per error de composició com d'Hornillos del Camino, cf. pàg. 145 —, pàg. 156).

#### 10 (SJM0400003) Lletra

Feta de planxa de bronze batut i retallat, té la forma d'una T, amb un dels braços trencats. Altura: 3'5 cm., llargària: 4'3 cm.

Pensem, per la forma, que pot tractar-se de la decoració d'un cinturó. La utilització de fórmules: feliciter, εὐτυχῶς, utere felix, o monogrames personals en els seus arreus de combat són característiques dels soldats romans de les regions danubianes (BOUCHER, 1976, pàg. 14). Tot i que la seua cronologia comença a l'Alt Imperi, nosaltres pel context general — amb peces de clara procedència continental — ens decantem per una datació del Baix Imperi, aportant proves de la presència de tropes en aquesta zona, de la qual cosa parlarem més endavant.

#### 11 (SJM0401004) Planxa de cinturó

Es tracta d'un fragment de planxa de protecció de cinturó. La decoració està constituïda per tres arcs de ferradura calats en posició paral·lela i en el mateix sentit de la planxa, a més d'una sèrie de calats, que devien formar una línia perpendicular a la planxa. Amplària màxima de la planxa: 4'0 cm., gruix de la planxa aproximadament: 0'1 cm.

Els arcs de ferradura són un element característic de la decoració de l'orfebreria baix-imperial, particularment en les plaques de cinturó. A Europa les trobem procedents de llocs diferents: Split, Champdolent i Zengövárkony (BULLINGER, 1969, pl. 13,2 i 14,2), també apareix en exemplars hispànics: La Nuez de Abajo, Yecla i particularment la placa de Liédena (PALOL, 1969, fig. 25,3-5 i 25 bis).

#### 12 (SJM0301030) Sivella

Feta de bronze pel sistema de la cera perduda. De forma aproximadament rectangular, presenta com a motiu central dos caps d'animals encarats, presumiblement peixos per l'aleta dorsal que tenen (deu tractar-se de l'estilització del motiu de dofins encarats). El conjunt duu una sèrie de retocs a burí sobre les aletes per a figurar les espines, i una altra sèrie decorativa a punxó sobre el cap per assenyalar-lo, especialment els dos cops dels ulls. En perfecte estat de conservació després de la neteja. Màxims eixos: 4'9 × 2'5 cm.; gruix de la planxa: 0'3 cm.

Es difícil determinar si es tracta d'una sivella senzilla o d'una placa-sivella («boucle simple» i «plaque-boucle» de la nomenclatura de J. Boube), en absència de més elements, però nosaltres pel conjunt de sivelles publicades que hem vist ens decantem per una del tipus placa-sivella, de la qual no conservem ni la placa ni l'agulla, puix que les sivelles senzilles no tenen mai decoració. Pel que fa als motius i la cronologia no és pas un tipus original, puix que el motiu dels caps encarats és freqüent, cal esmentar com a semblants, sivelles procedents de Vermand (França) o Zengövárkony (Hongria) a Europa (BULLINGER, 1969, vol. II, fig. 55-1, 56-1 i fot. XXXI-1), arribant el motiu fins al nord d'Àfrica amb una sivella procedent de Tamuda (Marroc) del tipus «boucle-plaque» (BOUBE, 1960, peça n.º 11, pàgs. 358-364); a Hispania també trobem algun exemplar, el més semblant és el procedent de Yecla (Silos, Burgos), encara que es tracta d'una sivella que enganxa en la placa amb passador (PALOL, 1969, fig. 25 bis., pàg. 147). Geogràficament l'exemplar més proper del tipus de caps encarats, tot i que estilísticament no se semblen, és la peça procedent de Tírig (Alt Maestrat) que vam publicar fa temps (ROSAS, 1976, pàg. 293 i fig. 1-1).

Pel que fa a la cronologia els materials europeus són datats per Bullinger del segle IV fins a començaments del segle V d.C. (BULLINGER, 1969, pàg. 78), la peça nordafricana té una cronologia de finals del segle IV o començament del segle V d.C. (BOUBE, 1960, pàg. 363) i la sivella de Yecla va aparèixer amb ceràmiques pintades tardo-romanes (PALOL, 1969, pàg. 147).

### 13 (SJM1600026) Mànec de ganivet

Pertany a un ganivet tipus «Simancas». Fet de bronze fus a la cera perduda, de secció circular acabat en un remat en forma de botó tronco-cònic, motllurat per la cara plana a base de cercles, i també sobre el mànec a base d'anells. Està en bon estat de conservació, llevat d'un fragment que deu faltar de la part que emmanega amb la fulla del ganivet. Llargària màxima conservada: 5'4 cm.; diàmetre màxim del botó de l'extrem: 1'9 cm.

A la necròpolis de Fuentespreadas hi ha un exemplar del mateix estil, i pot classificar-se dins el tipus III dels mànecs, segons la classificació de Caballero, tot i que l'absència de la fulla no permet completar aquesta classificació (CABALLERO, 1974, fig. 13 i p. 67), pel que fa a la cronologia remetem al que hem dit a la peça n.º 15.

### 14 (SJM0301038) Mànec de ganivet

Com en el cas anterior pertany també a un ganivet tipus «Simancas». Fet de bronze, de secció circular, presenta com a element decoratiu i funcional una sèrie de protuberàncies organitzades alternativament com una espiga. Conserva encara restes de ferro de la fulla. Llargària: 5'7 cm.

Podria considerar-se una variant del tipus III de la classificació de Caballero (CABALLERO, 1974, pàg. 63). Per a la qüestió de cronologia remetem a la peça n.º 15.

### 15 (SJM0000001) Funda de ganivet

Tipus anomenat «Simancas», bastant ben conservat després de la restauració realitzada al Museu Arqueològic de Barcelona, quasi conserva tot el perfil i la decoració. Està fet de planxa fina de bronze.

La guaspà està decorada per la cara exterior de la funda amb incisions sobre la vora, llevat del fragment sobre el qual es conserva l'única anella de subjecció a la cintura que en resta, que amb motiu d'alguna reparació no va ésser tornat a muntar adequadament, amb la qual cosa la vora decorada està ara al darrere.

De les dues planxes que formen la protecció del ganivet, la de darrere és llisa amb una sèrie d'incisions paral·leles poc fondes en sentit oblicu. La cara exterior està decorada a base de la tècnica del repussat fent línies i punts, amb una decoració complexa, dividida en dues seccions per una faixa central. A la meitat superior un cercle voltant una estrella, sobre un motiu «arboriforme»; a la meitat inferior un reticulat difícilment reconstruïble, que en conjunt fa un motiu ornamental de tipus geomètric i de regust vegetal, del qual se'ns escapa si en conjunt té alguna significació iconogràfica. Llargària màxima de la funda: 15'4 cm.; amplària màxima: 4'7 cm.

Entre els exemplars que en coneixem no hem trobat cap paral·lel decoratiu, tot i que el motiu circular a la part superior de la funda, aprofitant l'eixamplament, és freqüent; necròpolis de Simancas: enterraments n.º 49, 133 i probablement el 68, i Vil·la de Prado (Valladolid) (PALOL, 1964, pàgs. 79, 81, 84 i 91). Aquest motiu es posa en relació amb la decoració de la «terra sigillata hispanica» tardana, el que permet donar a aquest tipus un origen hispànic i una cronologia dels segles IV i V d.C. (PALOL, 1964, pàgs. 97 i 102).

Els motius decoratius del nostre exemplar reforcen aquesta tesi per la seua

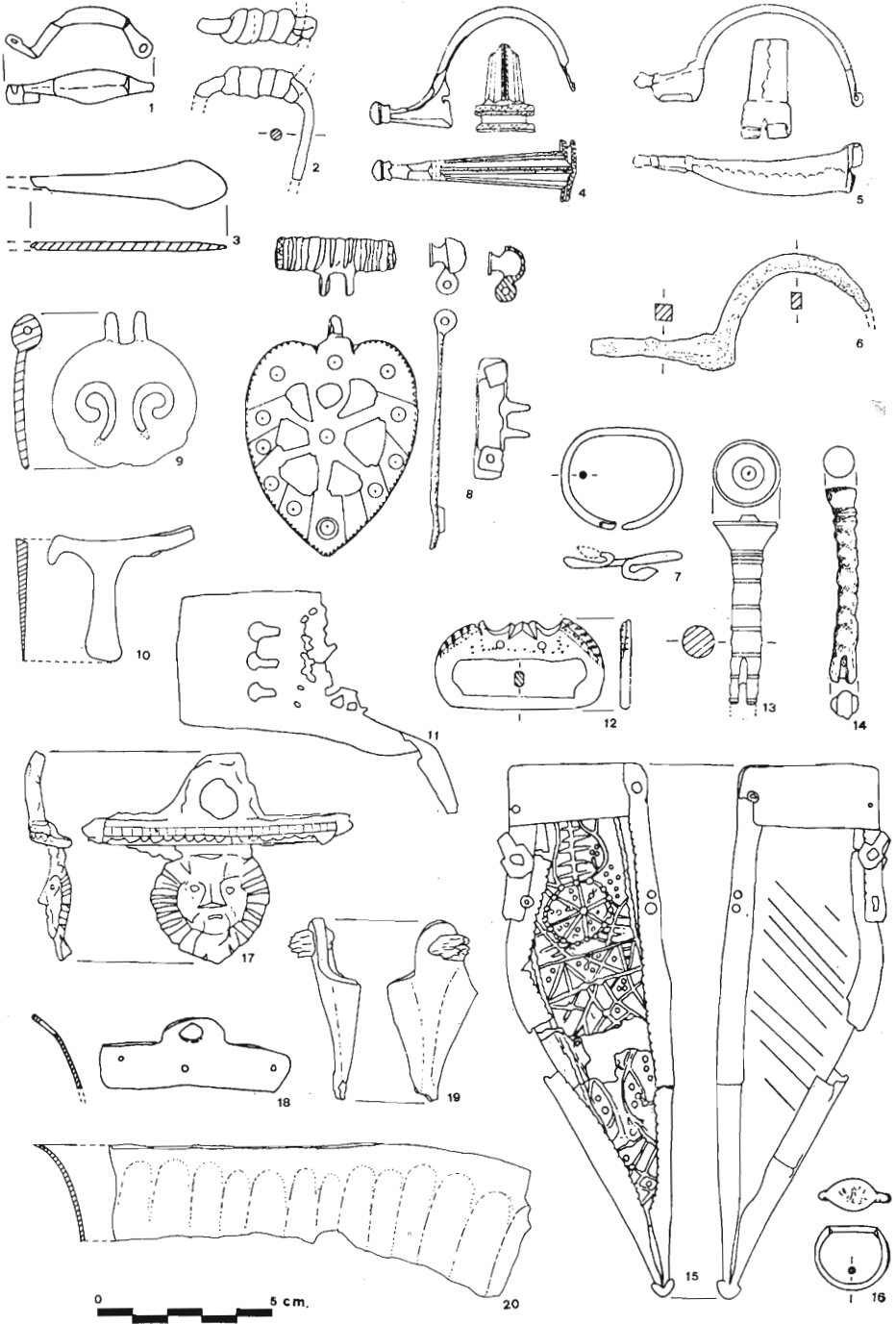


Fig. 2



claríssima connexió amb la «terra sigillata hispanica». El motiu d'estrelles voltades de punts, que Mezquiriz anomena «cruciformes», el trobem a Numància sobre forma 37 i a Tarragona sobre forma 29 (MEZQUIRIZ, 1961, vol. II, lám. 47, n.º 63, 64 i 71); la decoració de la faixa central amb línies, aspes i punts la trobem també a Abella sobre forma 37 tardana (MEZQUIRIZ, 1961, vol. II, lám. 49, n.º 91), i particularment interessants per aquesta qüestió són els motius que hem anomenat «arboriformes» de la meitat superior, exclusius de les formes dels segles IV-V d.C., que apareixen a Peñaforúa i Mehanas sobre forma 37 tardana (MEZQUIRIZ, 1961, vol. II, làms. 133 i 135).

Finalment ens cal assenyalar la seva posició fora del seu marc geogràfic de dispersió: la Vall del Duero, problema que ja vam assenyalar en un altre lloc en presentar una guaspa de ganivet tipus «Simancas» procedent d'una comarca propera (Tírig, Alt Maestrat) (ROSAS, 1976, pàg. 296).

#### 16 (SJM0000038) Anell

Fet de bronze. Està format per un anell de secció circular i el segell, de forma el·líptica i secció rectangular. Diàmetre màxim: 2'1 cm.

Res no podem dir amb seguretat de la filiació i cronologia d'aquesta peça, puix que les incisions sobre el segell no permeten cap analogia. L'abundant presència d'aquest element de l'eixovar als enterraments tardorromans ens decanta, amb totes les reserves, a incloure'l dins els materials de la fase romana.

#### 17 (SJM0501027) Suport d'ansa

Feta en bronze fus a la cara perduda. Es tracta d'un suport d'anella circular amb una motllura horitzontal baix, decorat amb un motiu escaleriforme d'incisions i un zig-zag, sota l'anella el motiu decoratiu és una cara de tipus antropomorf — una mena de cara solar —. Altura màxima: 6 cm., amplada màxima: 7'7 cm.

Aquest tipus d'ansa ha estat estudiat per Delgado, qui el considera un element exclusivament peninsular, amb una datació probable dins el segle II d.C. (cit. d'ALARCÃO i ETIENNE, 1979, pàg. 156). L'aparició a Sant Josep obligaria a donar-li, com a altres moltes peces, una perduració major: com a mínim fins a la segona meitat del segle III d.C., fins i tot és possible que arribi al segle IV d.C., però la seua aparició en un nivell amb materials molt diversos ens impedeix fer una afirmació amb garanties.

#### 18 (SJM1600039) Suport d'ansa

Fet de planxa fina de bronze batut. Es conserva complet. Anava subjectat a la sítula mitjançant rebllons, dels quals conserva els tres forats de pas. Dimensions màximes: 2'5 x 5'5 cm.

#### 19 (SJM0401002) Suport d'ansa

Fus en bronze. De forma i secció triangular. Conserva un fragment de l'ansa de ferro. Altura: 5'3 cm.

Es tracta d'un element de sítula del qual tenim abundants paral·lels durant l'Alt Imperi.

#### 20 (SJM0401006) Fragment de vora

Recipient fet amb planxa fina de bronze batut. Pertany a un cossi de tamany gran i vora lleugerament exvasada que com a decoració presenta una sèrie de gallons a la vora, encara que aquesta és recta i no lobulada, per aquest motiu se'ns presenta com un tipus intermediari entre el 7a i 7b de Palol. Mides indeterminables.

Aquest tipus de recipient el trobem a necròpolis des del segle IV d.C., com

és el cas d'un exemplar procedent de Mont Augé, datable de la segona meitat d'aquest segle (LANTIER, 1948, tomba 7, p. 388, pl. VI-1), també a Chevincourt (Oise), com l'exemplar anterior amb la vora agallonada, classificat com de manufactura romana-tardana (BASSINARI, 1975, pàg. 46, n.º 75) i d'altres llocs d'Europa, on és freqüent la decoració agallonada. Entre els exemplars de procedència hispànica cal assenyalar els de la necròpolis d'Hornillos del Camino (Burgos), que serveixen de base per a la tipologia de Palol (PALOL, 1970, fig. 2, 9 i 11).

#### 21 (SJM0000032) Màneg de sítula

Fet amb planxa fina de bronze, el braç està format per una ànima de material diferent, no metàl·lic, que a la vista recorda la textura del guix sec o ciment, però sense haver-ne fet cap anàlisi químic. Un dels extrems del màneg està subjectat a una planxa de forma aproximadament triangular i corbada per a enganxar al recipient mitjançant rebllons, el màneg no té cap decoració i és de secció circular; l'altre extrem representa la figura del cap d'un animal, separat del màneg per una mena de relleu que sembla un collar, sense que es pugue determinar l'espècie. Llargària màxima: 11'8 cm.; diàmetre del màneg: 1'4 cm. de mitjana.

Aquests mànegs amb representacions de caps són de tradició clarament imperial segons Palol, que considera l'exemplar d'Hornillos del Camino (Burgos) com a imitació dels caps de moltó que apareixen a Portugal dins un context del segle IV d.C. (PALOL, 1970, pàgs. 233 i 235); vegeu com exemple el màneg procedent de Conimbriga amb la representació d'un cap de be (ALARCÃO i ETIENNE, 1979, pàg. 157, pl. XXXVIII). L'aparició d'aquest tipus en un lloc tan apartat com la costa mediterrània és per ara únic, puix que l'exemplar més pròxim que coneixem d'aquest tipus de màneg és Bilbilis (Calatayud), però amb la representació d'un cap de felí i trobat en superfície, on apareixen barrejats materials des d'època augústea al segle II d.C. i baix-imperials (CANCELA, 1980, pàg. 19, fig. I-12).

Des del punt de vista tipològic cal incloure'l dins el tipus 6 de Palol (PALOL, 1970, pàg. 233, fig. 11).

#### 22 (SJM0301037) Peu de sítula

Fet de bronze. Està format per una planxa fina i un peu d'animal, probablement felí, fus. Actualment es conserva fragmentat, però devia tractar-se d'un anell segurament amb tres peus. Altura: 2'4 cm., llargària: 5'5 cm.

Com a paral·lel proposem un exemplar procedent de la vil·la romana de La Olmeda (Pedrosa de la Vega, Palència) datable pel seu context dins el segle IV d.C. (PALOL, 1970, pàg. 223).

#### 23 (SJM1600040) Petral

Format per una placa de bronze fus de forma circular al qual s'ha soldat un botó també de bronze. Diàmetre màxim: 6'6 cm.; llargària del botó: 2'3 cm.

Es tracta d'un element de l'arnès usat per enganxar les corretges, que no té una forma característica, però, pel tamany ens decantem per una datació tardana, dins el segle IV d.C., d'acord amb la resta de materials característics de l'arnès.

#### 24 (SJM2900031) Petral

Fet de planxa de bronze fus sobre motlle. La decoració central de la placa és una sèrie de circumferències concèntriques fetes per uns relleus positius dels negatius del motlle, a més de quatre forats calats a cadascun dels angles de la placa, que està retallada a les vores per fer efecte de cercle. Actualment està en bon estat de conservació després de la neteja. Diàmetre màxim des dels angles: 9'6 cm.

Es tracta d'un petral, sense poder determinar si pervé d'una cuirassa de soldat

o de l'arnès d'un cavall, i sense que tinguem cap paral·lel cronològic entre els materials que hem vist.

### 25 (SJM0404007) Arnès de cavall

Peça feta de bronze, composta d'un cap circular de secció aproximadament triangular i obert, a cadascun dels extrems aquests duu una llengüeta de secció plana foradada. Pel que hem vist la funció d'aquest aparell era subjectar la corretja a un punt, aquest generalment a una anella que passava pel cap de la peça, mentre el cuir quedava subjectat a les llengüetes mitjançant passadors. Longitud màxima: 6'5 cm.; diàmetre del cap: 2'0 cm.

Apareix freqüentment aquesta peça a Europa associada a l'arnès dels cavalls (enganxant les corretges al fre o formant-ne part). Hi ha exemplars amb una acurada decoració, que pervenen de l'Europa oriental: Kerch (carrer de l'Hospital), Unterseibenbrunn i Jakuszowica, els dos primers datables de finals del segle IV o començament del segle V d.C., i el darrer exemplar sense cronologia (HARHOIU, 1977, pàgs. 25-26, figs. 1, 14 i 15). Sense decoració, com el nostre, coneixem un exemplar a Belleray, també datable de finals del segle IV o del segle V d.C. (BULLINGER, 1969, pl. XI, pàg. 78).

### 26 (SJM0702041) Objecte indeterminat

Es tracta d'una peça fusa en bronze, amb un extrem acabat per una bola i l'altre doblegat, de secció circular, que presenta per la cara superior dues petites crestes paral·leles. La peça està trencada per la part doblegada. Llargària màxima conservada: 4'8 cm.

Podria tractar-se, per la forma, de l'agulla d'una sivella, però l'absència de senyals de fractura per la cara inferior, en el lloc on hauria d'haver estat l'anella, ens decanten per atribuir-lo a un esperó, en el qual el punt de fractura determinaria el lloc on es produeix la bifurcació que enganxa a la bota. Per la forma el considerem de factura romana, sense poder determinar una cronologia segura.

### 27 (SJM0000042) Pot cilíndric

Fet amb planxa fina de bronze, està tancat en un dels extrems per una planxa fina circular també de bronze batut. Longitud: 7'0 cm.; diàmetre: 5'0 cm.

Per la forma i tamany, a més de per la presència d'elements amb la mateixa funcionalitat en aquest conjunt, ens decanem per considerar-lo una funda de clau d'un cademat (peça n.º 30), tal com es classifica un exemplar semblant trobat a Conimbriga (ALARCÃO i ETIENNE, 1979, pàgs. 172 i 174, pl. XLVI).

### 28 (SJM0000043) Pot cilíndric

Semblant a la peça anterior, però amb la tapa perforada. Longitud: 1'5 cm.; diàmetre: 5'2 cm.

La peça anterior (n.º 27) encaixa dins d'aquesta, que en fa de tapadora.

### 29 (SJM0501044) Planxa circular

Feta de planxa fina de coure circular, foradada al mig, on té una anella de veta de bronze. Diàmetre: 4'7 cm.

Remetem a allò que hem dit a la peça n.º 27.

### 30 (SJM0502045) Màneg

Braç de ferro doblegat en angle recte, que per un extrem està foradat formant una anella i per l'altre extrem està trencat en el punt on es fa més estret. Secció rectangular. Longitud màxima: 8'4 cm.; long. del braç de l'anella: 5'2 cm.; secció: 1'8 x 1'1 cm.

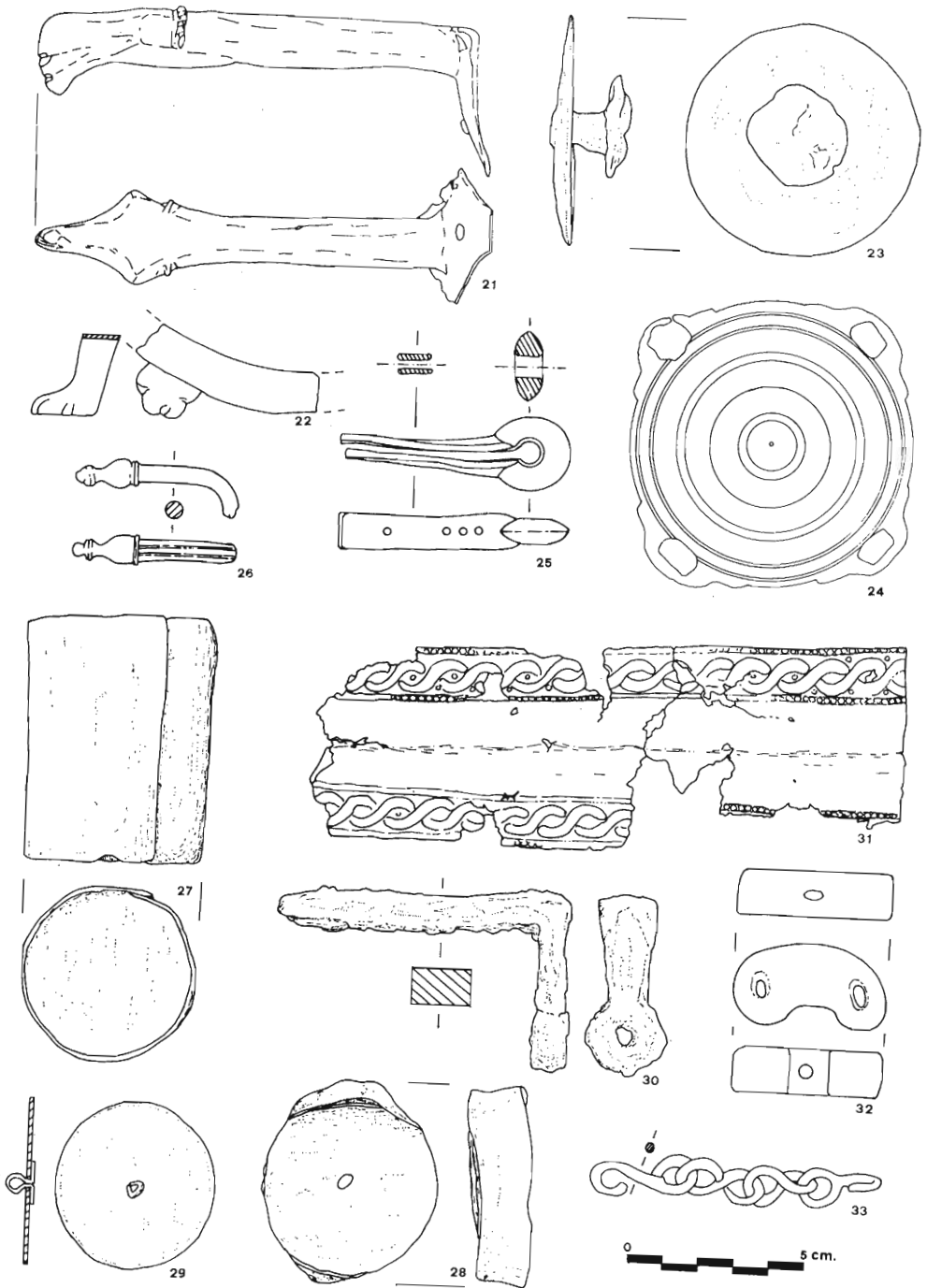


Fig. 3

Es tracta del mànec d'una clau de cademat. Amb la mateixa tipologia hi han diferents exemplars a Conimbriga, entre els quals cal assenyalar-ne un particularment, aparegut sobre el sòl del carrer de les termes, datat del segle IV d.C. (ALARCÃO i ETIENNE, 1979, pàg. 174, pl. XLVII n.º 164; igualment per a la qüestió de funcionament vg. la pàg. 172).

### 31 (SJM0000046) Planxa cantonera

Planxa de bronze batut molt fina. Conserva parcialment la decoració, feta amb la tècnica del repussat, a base de dues sanefes paral·leles a cadascuna de les vores, formades per dues línies de punts que emmarquen una trena de dues cordes. Conserva el senyal d'haver estat doblegat longitudinalment pel centre. Dimensions conservades: 16'8 × 5'5 cm.

Entre els materials que coneixem no hem vist cap paral·lel, però la seua estructura permet suposar que tenia per funció la protecció de l'angle d'algun objecte. Pel que fa a la decoració tampoc no ens ofereix referències per a una datació segura.

### 32 (SJM0300047) Peça indeterminada

Fusa en bronze, té perfil arronyonat i secció rectangular. Té també tres forats dos en sentit horitzontal als extrems arrodonits i un al centre en direcció vertical. Amplària: 4'4 cm.; secció a la part central: 1'8 × 1'3 cm.

No sabem quina era la funció d'aquesta peça. Solament en coneixem una aproximada, que procedeix de la zona danubiana, trobada a una tomba principesca de Jakuszowice, datada de finals del segle IV o començaments del segle V d.C. (HARHOIU, 1977, pàgs. 25 i ss., figs. 15-31).

### 33 (SJM0601048) Cadena

Feta amb tires de bronze de secció circular. Es conserva completa, formada per quatre peces: dos ganxos als extrems i dues anelles del tipus en 8 torçat. Longitud màxima: 8'3 cm.

Pel tamany podria tractar-se d'una cadena d'estàtera, semblant a les trobades al castrum hispano-visigot de Roses, St. Antoni de Callonge o Pollentia, amb una cronologia general bastant ampla, puix que aquesta cadena d'arcs perpendiculars (8 torçat) és característica del Baix Imperi, en el qual apareix des d'època constantiniana, fins al segle VII d.C. (PALOL, 1953, pàg. 49, fig. 5).

### 34 (SJM0401010) Ansa de sítula

Feta de ferro. De forma semicircular i secció rodona al centre, mentre als extrems és de secció plana. No conserva més que un dels extrems i deformat. Distància entre els extrems conservats: 22'6 cm.

### 35 (SJM0402006) Ansa de sítula

Ansa de sítula feta probablement en bronze batut de perfil semi-circular i secció quadrada, conserva una de les puntes. Distància entre els extrems conservats: 22'4 cm.

### 36 (SJM0401009) Sítula

Feta de ferro. De cos cilíndric lleugerament tancant-se cap a la boca i base esfèrica, fet amb planxa tancada mitjançant rebllons. Nansa de ferro semicircular, conserva solament un dels extrems. Diàmetre de la boca: 13 cm.; altura màxima estimada del recipient des de la vora al fons: 9'8 cm.

Es tracta d'una peça alto-imperial.

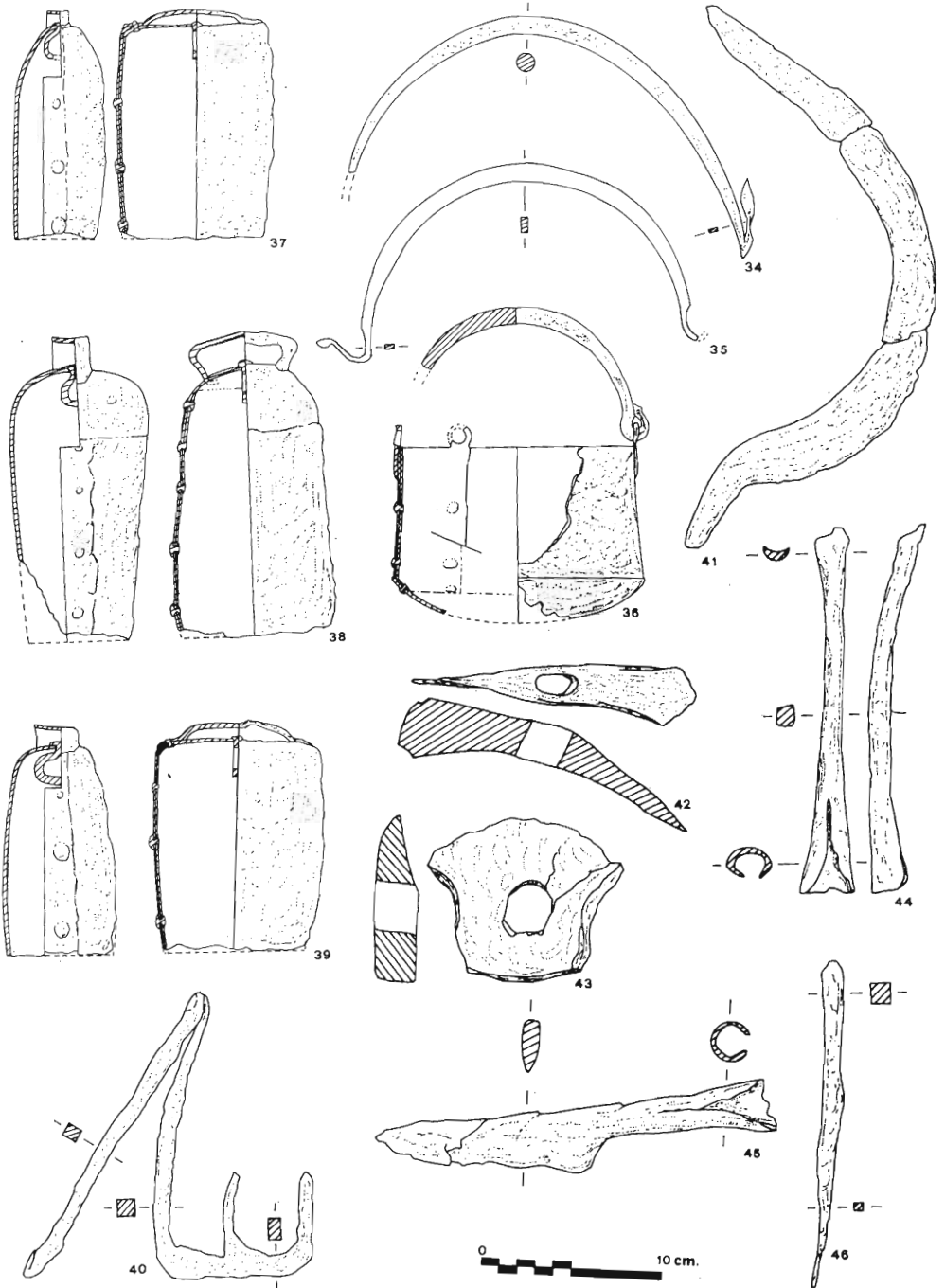


Fig. 4

37 (SJM0402017) *Esquella*

Feta de xapa de ferro tancada amb reblons de ferro. De perfil quadrangular, que es tanca a la part de l'ansa en dues de les parets, de secció rectangular. Es conserva pràcticament completa, llevat del batall, però molt rovellada. Altura màxima: 12'8 cm.; boca: 7'8 × 4'4 cm.

El mateix que a la resta d'exemplars trobats d'esquelles no entrem en la qüestió de la tècnica constructiva, remetent directament a la monografia de Fuentes-preadas (CABALLERO, 1974), igualment hi remetem per la qüestió cronològica, puix que presenta també un conjunt d'esquelles (amb una datació baix-imperial).

38 (SJM0401012) *Esquella*

Feta amb planxa de ferro, que es tanca amb reblons també de ferro. De forma el·líptica en la secció. Es conserva pràcticament completa, llevat del batall, però molt rovellada. Altura màxima: 17'0 cm.; eixos de la boca: 8'0 × 5'6 cm.

39 (SJM0401013) *Esquella*

Feta de planxa de ferro, tancada amb reblons del mateix metall. De forma prismàtica amb parets rectangulars lleugerament combades, i secció rectangular d'angles arrodonits. Pràcticament es conserva tot, llevat del batall, però molt rovellat. Altura màxima: 12'6 cm.; boca: 7'9 × 6'0 cm.

40 (SJM1501049) *Clau*

Feta de ferro. El mànec està articulat mitjançant un passador. Longitud estimada del mànec: 33'4 cm.; amplària: 8'5 cm.

Sobre la qüestió de les claus romanes remetem a la darrera monografia de l'excavació de Conimbriga (ALARCÃO i ETIENNE, 1979, pàg. 172).

41 (SJM0401016) *Falç*

Té la forma oberta i enganxa en el mànec mitjançant una punta, pel que es conserva pareix que el tall de la falç era recte. Està feta de ferro i actualment es presenta fracturada en tres trossos i molt rovellada. Longitud màxima conservada: 29'0 cm.

42 (SJM1501050) *Picoleta*

Feta de ferro; amb un forat central per a passar un pal; té dos extrems, un acabat en punta i l'altre pla. Longitud: 15'9 cm.

Es tracta d'un instrument sense canvis formals al llarg dels segles; el trobem igualment a jaciments ibèrics com La Bastida (Moixent, València): departaments n.º 21, 75 i 100, i a jaciments romans: enterrament n.º 17 de San Miguel del Arroyo (Palencia) amb un ganivet tipus «Simancas» i un plat de t.s. hispànica tardana, (PALOL, 1964, pàg. 74, fig. 3).

43 (SJM4401051) *Aixada o tallador*

Feta de ferro, en l'actualitat està bastant deteriorada per la vora del tall. Conserva el forat d'emmanegament al pal. Mides conservades: 10'9 × 9'3 cm.

44 (SJM4401052) *Objecte indeterminat*

Es tracta d'un mànec de ferro de secció quadrada al centre i obert pels extrems, un dels quals devia servir per emmanegar un pal i l'altre per produir incisions amb la seua secció de mitja lluna. Longitud: 20'4 cm.

Té similitud amb ferramentes actuals de fuster

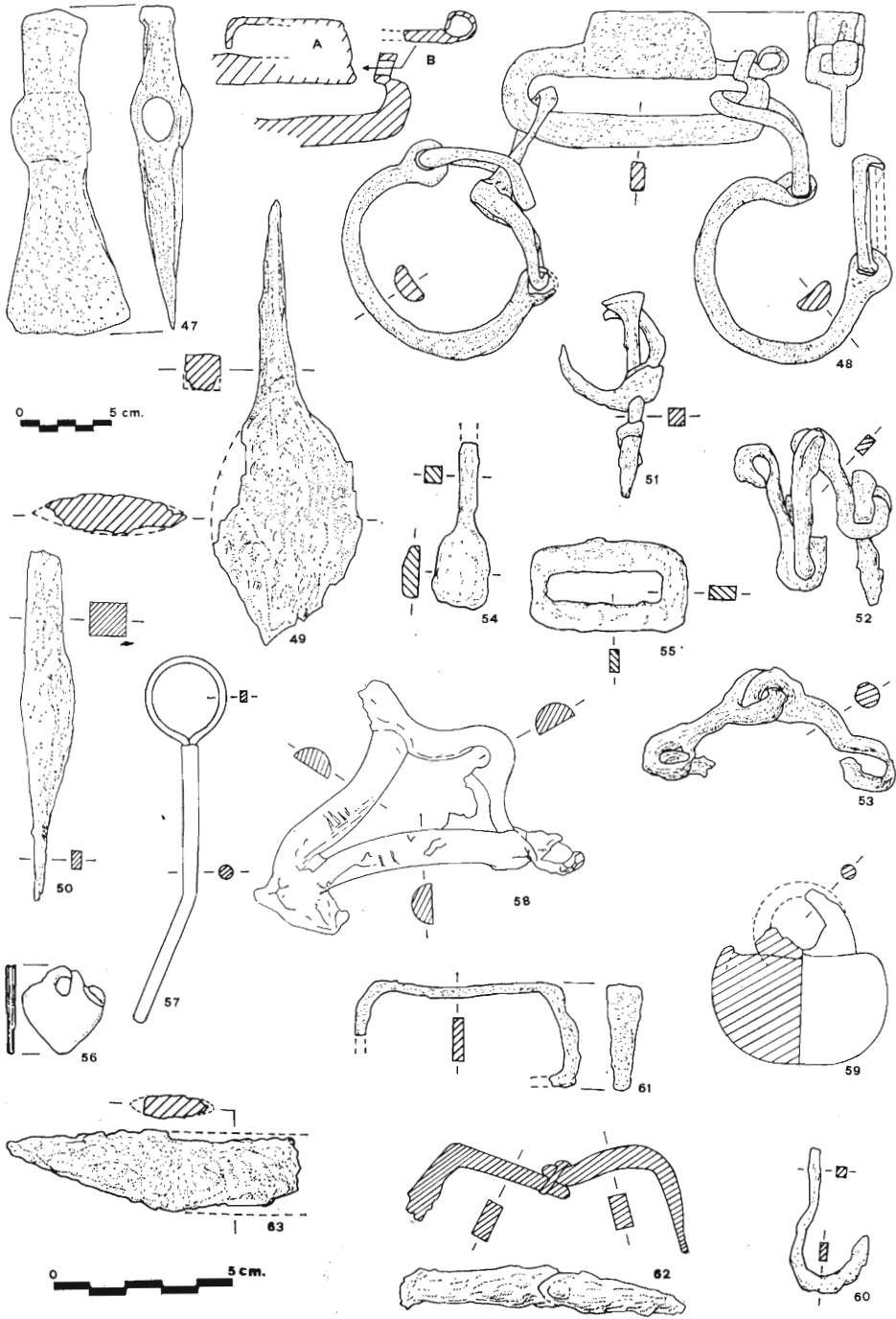


Fig. 5



45 (SJM0201053) *Objecte indeterminat*

Està fet de ferro, format per una fulla triangular de secció també triangular, per tant amb un sol tall, amb un apèndix cilíndric per tal d'emmanegar-lo. Longitud: 22'3 cm.

Encara que pel tamany puga semblar una navaja d'afaitar, el tipus d'emmanegament ens decantaria per una punta de llança o fins i tot instrumental agrícola.

46 (SJM4401054) *Perforador o cisell*

Eix de ferro de secció quadrada, acabat en punta. Longitud: 18'2 cm.

Per la forma podria tractar-se d'un perforador o cisell per a treballar la fusta. Per comparació es proposa una datació per aquestes ferramentes entre finals del segle I i segle III d.C. (PONTE, 1974, pàg. 47).

47 (SJM0000055) *Destral*

De ferro, amb un dels extrems per al tall i l'altre pla i de secció rectangular com a martell. Longitud: 17'2 cm.

48 (SJM0000056) *Objecte indeterminat*

Està fet íntegrament de ferro. Format per dues anelles de secció semicircular, que es tanquen mitjançant una sèrie d'anelles que, una vegada tancades, s'introdueixen en un altra anella dotada d'una tanca. A la part superior esquerra presentem la secció longitudinal d'aquesta tanca que, donat el seu estat de conservació actual, no ens ha permès descobrir tot el mecanisme; bàsicament, però, aquest està constituït per una capseta (A), en la qual s'introduïa un passador (B) que tancava tot el sistema, sense que puguem saber quin era el mecanisme que bloquejava aquest passador. Diàmetre de les anelles: 10'5 cm.; mides màximes de l'anella i mecanisme de tanca: 14'8 x 7'3 cm.

Tot i que no hem pogut trobar cap paral·lelisme formal entre els materials que hem vist, sembla que ha de tractar-se d'una ferramenta destinada, per les mides, a la subjecció de les potes d'animals, sigue per ferrar-los, per carregar-los, o per qualsevol altra activitat que desconeixem.

49 (SJM1800004) *Punta*

Feta de ferro. Té perfil i secció losàngica, pel que presenta una punta i dos talls, a l'altre extrem té un apèndix allargat de secció quadrada, probablement per introduir-lo en un mànec. Longitud total: 25'1 cm.; amplària conservada de la fulla: 8'0 cm.

Per la forma i tamanyensem que pot tractar-se d'una punta de llança.

50 (SJM0402018) *Punxó*

Punxó eixampliat a la part central, fet de ferro, de secció quadrada a la part més grossa i rectangular a la més prima. Longitud: 9'9 cm.

Es tracta per la forma, d'un punxó de treballar la fusta o el metall, freqüent en tallers dedicats a aquests treballs. Per comparació amb altres llocs pot datar-se de finals del segle I al III d.C. (PONTE, 1974, pàgs. 47-48). També hi ha un exemplar semblant a la tomba I de Fuentespreadas, amb un lot de ferramentes de fuster (CABALLERO, 1974, pàgs. 119 i ss.).

51 (SJM0501005) *Objecte indeterminat*

Està format per dos fragments, probablement part d'una anella, travessats per un clau de secció quadrada. Ambdues peces són de ferro. Longitud del clau: 5'8 cm.

52 (SJM0501056) *Cadena*

Feta de ferro. Conserva quatre anelles de secció rectangular. Longitud conservada: 13'0 cm.

53 (SJM0501057) *Cadena*

Feta de ferro. Conserva dues anelles completes, de secció circular, i part d'una tercera. Longitud conservada: 9'0 cm.

54 (SJM0000054) *Paleta*

De petita dimensió, feta de ferro, amb un mànec incomplet de secció quadrada i un eixamplament, de secció rectangular. Longitud conservada: 4'7 cm.

Podem pensar en una paleta, però tampoc no pot descartar-se la possibilitat que es tracte d'una ferramenta per a treballar la fusta o el metall.

55 (SJM0601058) *Anella*

Feta de ferro. Té forma rectangular i secció plana. Mides: 4'4 × 2'6 cm.

56 (SJM0202059) *Objecte indeterminat*

Fet de plom. Té forma de cor o fulla d'hedra amb un trauc a la part superior, com a característica particular d'una canaleta voltant el perfil exterior. Mides: 2'5 × 2'4 cm.; gruix: 0'2 cm.

El trauc i la canaleta exterior, a més d'estar trencada l'anella del trauc, ens fan pensar en un objecte usat per a passar un fil o sedal, el qual es fixaria mitjançant un nus o pessigant-lo amb l'anella, recordant-nos els actuals ploms de pesca. Proposem com a paral·lel funcional, en raó de la canaleta que el volta, una peça més gran de perfil triangular apareguda a Fréjus (Var) i classificada com a llast o sonda (FEUGÈRE, 1981, pàg. 165).

57 (SJM0501060) *Anella*

Feta de bronze de secció plana, està introduïda dins una bareta de secció circular, sense poder determinar si són dues peces. Longitud: 10'7 cm.; diàmetre de l'anella: 2'3 cm.

58 (SJM0402022) *Ansa triangular*

Feta de plom, està formada per tres braços units pels extrems fent un triangle, aquests braços tenen secció semicircular. Pels restes de ceràmica deu tractar-se de l'ansa d'algun tipus de recipient, probablement de ceràmica tipus terra sigillata clara. Longitud dels braços: 8'0 cm.; diàmetre de la secció: 1'1 cm.

59 (SJM0402021) *Pes*

Està format per una cubeta globular amb plom fus a l'interior que suporta una ansa circular de ferro fragmentada, de secció circular. Diàmetre màxim de la cubeta: 4'9 cm.

Deu tractar-se probablement d'una peça d'estàtera romana, podria ésser el piló de l'estàtera. La cronologia és molt difícil de determinar per aquest tipus d'elements (per a la qüestió general de les estàteres vd. PALOL, 1953).

60 (SJM0000061) *Ham*

Fet de ferro. Compost d'una part recta de secció quadrada i una part corba de secció rectangular, que conserva encara la forma en triangle de la punta. Altura: 4'0 cm.; diàmetre del ganxo: 2'2 cm.

No hi ha cap dubte que es tracta d'una ferramenta per a pescar, relacionable amb la peça n.º 56.

61 (SJM0301062) *Grapa*

Feta de ferro, de forma rectangular i secció plana. Mides: 6'5 × 3'0 cm.

62 (SJM0401014) *Peça indeterminada*

Feta de dues llengües de ferro, de secció plana, articulades mitjançant un rebló. Se'ns escapa quin devia ésser l'ús. Distància màxima entre els extrems: 8'1 cm.

63 (SJM0A01032) *Fulla de ganivet*

Punta de ferro incompleta, probablement amb dos talls. Mides: 8'3 × 2'3 cm.

A més d'aquestes peces, de les quals presentem dibuix, cal assenyalar entre abundants fragments informes, la presència també d'una agulla de bronze (SJM0505063) ibèrica, per la seua posició estratigràfica; ansa de sítula (SJM0501064) feta amb làmina fina de bronze; gran recipient fet amb làmina fina de bronze (SJM0Z01065), que donat el seu estat fragmentari resulta difícil de classificar sense una restauració prèvia; rebló de bronze (SJM1500066); dues anelletes fetes amb barreta de secció circular de bronze (SJM0000067 i SJM0000068); colador de planxa de ferro fragmentat (SJM0401015); a més d'esquelles de ferro, claus de secció quadrada i altres objectes de classificació dubtosa.

## CONCLUSIONS

Deixem de banda el mobiliari ibèric, poc abundant i que no aporta novetats al conjunt dels materials datables d'aquesta fase, per dedicar-nos al mobiliari metàl·lic romà, particularment l'atribuïble al Baix Imperi, que significa una novetat interessant per a l'estudi del final de l'Imperi romà a les comarques del nord del País Valencià.

En principi la quantitat estadísticament insignificant d'elements alto-imperials front a l'abundància dels que tenen una datació baix-imperial, ens va fer pensar en una sola fase de poblament romà posterior al segle III d.C., seguint d'aquesta manera la interpretació que tradicionalment s'ha donat per exemple a La Torre del Mal Paso (Castellnovo), a pocs quilòmetres cap a l'interior, on apareixen materials romans semblants (FLETCHER, 1954 i TARRADELL, 1965, pàg. 172). Però, una sèrie d'elements ens van decantar per una nova interpretació: a) la comparació amb els materials atribuïbles al segle IV d.C. de la vil·la romana de Benicató (Nules), a pocs quilòmetres també cap a la costa (GUSI i OLARIA, 1977); ens permeten adonar-nos que pertanyen a dos móns culturals diferents, a Benicató no apareix cap material del tipus europeu continental, sinó exclusivament mediterrani; b) a més d'això la hipòtesi que plantejava la reutilització de llocs de fàcil defensa durant la crisi del segle III d.C., molts d'ells abandonats des d'èpoques anteriors (TARRADELL, 1965, pàgs. 172-173), actualment es veu confirmada arreu de la Península Ibèrica, i finalment, c) el mateix conjunt dels nostres materials, ens decanten per destriar dos moments separats de poblament romà a Sant Josep.

La primera fase es produiria com a conseqüència probablement de la crisi del segle III d.C. A la vil·la romana de Benicató (Nules) apareix un nivell de destrucció datable, per les monedes que s'hi van trobar, com posterior a l'any 256 d.C., després d'aquesta data el mosaic queda soterrat per una capa de morter i terra, sense poder determinar si la vil·la és abandonada totalment o parcialment, puix que s'hi troben materials del segle IV d.C. (GUSI i OLARIA, 1977, pàg. 143), però, de l'estudi del monetari de la vil·la pot pensar-se que resta totalment deshabitada des del 256 d.C. fins a mitjans del segle IV d.C. (RÍPOLLES, 1977, pàg. 154). Aquesta opinió del despoblament pensem que és correcta i que està recolzada també per la situació

general de La Plana: Vila-real, amb un terme municipal completament pla, no té cap assentament romà posterior al segle III d.C. (DONATE, 1969, pàgs. 205-239); a Castelló de la Plana els assentaments romans del pla es daten de l'Alt Imperi, i solament coneixem materials del Baix Imperi al Castell Vell, un turó de l'arrancament de la serralada del Desert de Les Palmes (ARASA, 1979, pàg. 149), i el mateix a la Vilavella, on també els únics materials coneguts amb aquesta cronologia estan en un lloc elevat, a la zona marginal del pla: Santa Bàrbara (VICENT, 1977, pàgs. 148 i ss. i 1979, pàgs. 189 i 200-201). Pensem que com a conseqüència de la crisi del segle III d.C. es produeix durant el darrer quart d'aquest segle i la primera meitat del segle IV d.C. un despoblament generalitzat de la zona plana, compensat per l'aparició de població, en llocs elevats dels voltants que es manté durant part del segle i, fins i tot en algun lloc, com Benicató, es produeix un procés de repoblament a mitjans del segle IV d.C. Sense que estiguem a hores d'ara en condicions de determinar les causes exactes d'aquest canvi en l'hàbitat, donades les característiques, no podem evitar pensar en una situació d'instabilitat social, tant s'hi val si es tracta de les invasions dels franco-alamans o de revoltes interiors. Hem de suposar doncs, que aquests primers pobladors romans de Sant Josep serien accidentals i pervindrien de llocs de la Plana de Castelló; probablement no van fer cap construcció nova, puix que no s'hi han trobat elements arquitectònics atribuïbles a època romana (una cosa semblant a La Torre del Mal Paso), i hem de pensar que buidarien algunes habitacions del poblat ibèric per tal de posar-les en condicions d'habitabilitat.

Després d'aquesta primera fase es produeix un tall novament i ara els materials que trobem pertanyen a un món cultural diferent, característic de la Meseta nord, que arriba potser a través dels passos naturals que connecten la vall alta del riu Duero, per la serralada ibèrica, les planes de Terol i la Vall del riu Palància amb la mar Mediterrània, i que, encara avui, utilitza el traçat de la carretera N-234 de Sagunt a Burgos.<sup>5</sup> Aquests camins degueren funcionar en els dos sentits de la marxa com a via comercial, trametent materials entre la Vall del Duero i la costa mediterrània, pel que ens sembla correcta la connexió establerta entre les ceràmiques paleocristianes de la zona sud-oriental de la Meseta nord i la vall alta del riu Duero amb La Torre del Mal Paso, per explicar la presència d'aquestes ceràmiques a llocs tan allunyats de la costa (CABALLERO i ARGENTE, 1975, pp. 131-133, fig. 5).

¿Es tracta de moviments dels *foederati* o *limitanei* que Palol ha assenyalat a la vall del Duero des de finals del segle IV d.C.? (PALOL, 1960, pp. 313-314 i PALOL, 1966, p. 12). Sense que estiguem per ara en condicions de demostra-ho no podem evitar la suggestió de la hipòtesi, tenint en compte que els materials trobats responen en bona part a l'aixovar d'ús personal, tant a Sant Josep com a l'enterrament de Tírig (ROSAS, 1976). La presència de tropes a l'actual territori del País Valencià durant el segle IV d.C. ha estat negat en parlar del procés de cristianització, però la troballa de Tírig no descarta la possibilitat de la seva existència, almenys a les comarques del nord (LLOBREGAT, 1977, pp. 57-58), possibilitat que ara es veu reforçada amb nova documentació.

Pel que fa a la cronologia d'aquesta segona fase romana, l'estudi numismàtic

5. Una altra via connecta Terol i les planes interiors de les comarques del Maestrat, on hem trobat també materials continentals (ROSAS, 1976). Ambdues vies han tingut un paper important fins a època recent per raons estratègiques, per exemple Jaume I al segle XIII va seguir aquestes dues vies per a marxar durant la Reconquesta cristiana sobre Borriana i Peníscola respectivament. (*Crònica de Jaume I o Llibre dels feits*, cap. 153 i 183 ed. F. Soldevila, Barcelona, Selecta, 1971, pàgs. 72 i 82).

del jaciment (RIPOLLES, 1980) ens permet observar que les monedes trobades s'agrupen entre el 324-395 d.C. bàsicament, tot i que de 34 monedes, 32 corresponen concretament al període 378-395 d.C., proposant l'autor una cronologia molt prudent per a l'assentament romà des de començaments del segle IV d.C. fins al darrer quart d'aquest segle (RIPOLLES, 1980, pàg. 213). Nosaltres, tenint en compte també el conjunt numismàtic i a la vista de la concentració de monedes en el darrer quart del segle IV d.C., ens decantem per una datació de segona meitat del segle IV d.C., la qual cosa també està d'acord amb la datació de l'enterrament de Tírig (ROSAS, 1976, pàg. 296). Si ho comparem amb les troballes de monedes de La Torre del Mal Paso aquesta discontinuïtat de poblament encara és més evident, puix que el monetari es divideix en dos grups separats per un hiatus de més de cent anys: la primera sèrie datada del 117-249 d.C. i la segona del 375 a començaments del segle V d.C. (FLETCHER, 1954, pàg. 220). Fins i tot a Santa Bàrbara, on el monetari té una contituïtat entre mitjans del segle III d.C. i finals del segle IV d.C., hi ha també un tall entre el 361 i el 378, moment a partir del qual es reprén la seqüència fins al 395 d.C. (RIPOLLES, 1979, pàgs. 244 i ss.), exactament el mateix que a Sant Josep. No podem doncs, pensar que aquestes coincidències siguin casuals i ens fan suposar que la presència d'elements romans procedents de l'interior de la Península Ibèrica tingue una cronologia reduïda al darrer quart del segle IV d.C.

A partir d'aquesta data el lloc resta definitivament deshabitat. Solament podem assenyalar la presència d'un dirhem de Muhammad I sense significació (RIPOLLES, 1980, pàg. 213), a més d'algun fragment de ceràmica vidriada de tipus modern.

#### REFERÈNCIES BIBLIOGRÀFIQUES

- ALMAGRO, 1975: ALMAGRO BASCH, Martín, *La necrópolis hispano-visigoda de Segóbriga*, a «Excavaciones Arqueológicas en España», Madrid, 84, 1975, pàgs. 135, làms. XXXV.
- ALARCÃO i ETIENNE, 1979: ALARCÃO, J. i ETIENNE, R., *Fouilles de Conimbriga. VII. Trouvailles diverses*, París, Boccard, 1979, pàgs. 331, pl. XLV.
- ARASA, 1979: ARASA GIL, Ferran, *Arqueologia del terme de Castelló de la Plana*, a «Cuadernos de Preh. y Arq. Castellonenses», Castelló, 6, 1979, pàgs. 121-179.
- BOUBE, 1960: BOUBE, Jean, *Fibules et garnitures de ceinture d'époque romaine tardive*, a «Bulletin d'Archéologie Marocain», Rabat, IV, 1960, pp. 319-379.
- BOUCHER i TASSINARI, 1976: BOUCHER S. i TASSINARI, S., *Bronzes antiques. I. Inscriptions, statuaire, vaisselle du Musée de la Civilisation gallo-romaine à Lyon*, Lyon, Boccard, 1976, pàg. 155.
- BULLINGER, 1969: BULLINGER, Hermann, *Spätantike gürtelbeschläge. Typen, herstellung, trageweise und datierung*, a «Dissertationes Archaeologiae Gandenses», Brugge, XII, 1969, 2 volums.
- CABALLERO, 1974: CABALLERO ZOREDA, Luis, *La necrópolis de Fuentespreadas (Zamora). Un asentamiento en el valle del Duero*, a «Excavaciones Arqueológicas en España», Madrid, 80, 1974, pàgs. 223.
- CABALLERO i ARGENTE, 1975: CABALLERO ZOREDA, Luis i ARGENTE OLIVER, José, *Cerámica paleocristiana, gris y anaranjada, producida en España. Cerámicas tardo-romanas de la Villa de Baños de Valdearados (Burgos)*, a «Trabajos de Prehistoria», Madrid, 32, 1975, pp. 113-150.
- CANCELA, 1980: CANCELA RAMÍREZ DE ARELLANO, M.ª L., *Pequeños objetos de bronce de Bilbilis (Calatayud)*, a «Papeles Bilbilitanos», Calatayud, 7, 1980, pàgs. 17-29.
- DOÑATE, 1969: DOÑATE SEBASTIA, José M.ª, *Arqueología romana de Villarreal (Castellón)*, a «Archivo de Prehistoria Levantina», València, XII, 1969, pàgs. 205-239.
- FEUGÈRE, 1981: FEUGÈRE, Michel, *Découverte au quartier de Villeneuve, Fréjus (Var)*, a «Documents d'Archéologie Méridionale», Lambesc, 4, 1981, pàgs. 137-168.
- FLETCHER 1954: FLETCHER VALLS, Domingo, *La cueva y el poblado de La Torre del Mal Paso (Castellnovo, Castellón)*, a «Archivo de Prehistoria Levantina», València, V, 1954, pp. 187-223 amb làm. VIII.
- GRABAR, 1967: GRABAR, André, *El primer Arte Cristiano*, Madrid, Aguilar, 1967, col. «El Universo de las formas», pàgs. 236.

- GUSI i OLARIA, 1977: GUSI JENER, Francisco i OLARIA DE GUSI, Carmen, *La villa romana de Benicató (Nules, Castellón)*, a «Cuadernos de Prehistoria y Arqueología Castellonense», Castelló de la Plana, 4, 1977, pp. 101-144.
- HARHOIU, 1977: HARHOIU, Radu, *The Fifth-Century A. D. Treasure from Pietroasa, Romania, in the light of recent research*, a «British Archaeological Reports. Supplement series», Oxford, 24, 1977, p. 57 amb pl. XIII.
- LANTIER, 1948: LANTIER, R., *Un cimetière du IV siècle au «Mont Augé» (Ver la Gravelle)*, a «L'Antiquité Classique», 27, 1948, pàgs. 348 i ss.
- LLOBREGAT, 1977: LLOBREGAT, Enric A., *La primitiva cristiandat valenciana, segles IV al VIII*, València, L'Estel, 1977, pàgs. 159.
- MEZQUIRIZ, 1961: MEZQUIRIZ DE CATALAN, M.<sup>a</sup> Angeles, *Terra Sigillata Hispanica*, València, The W. L. Bryant Foundation, 1961, 2 volums.
- MOLINERO, 1948: MOLINERO PEREZ, J., *La necrópolis visigoda de Duratón (Segovia)*, Madrid, Ministerio de Educación Nacional, 1948, «Acta Arqueológica Hispánica» IV, pàg. 178, lám. LIII.
- PALOL, 1952: PALOL, Pedro de, *Algunas piezas de adorno de arnés de época tardorromana e hispano-visigoda*, a «Archivo Español de Arqueología», Madrid, XXV, n.º 86, 1952, pàgs. 297-319.
- PALOL, 1953: PALOL, Pedro de, *Cronología de los bronce del «Collet de Sant Antoni de Calonge» (Gerona)*, a «Publicaciones del Seminario de Numismática y Arqueología Aragonesa», Zaragoza, 2, 1953, pàgs. 39-68.
- PALOL, 1960: PALOL, Pedro de, *Etapas de la romanización*, a «I Symposium de Prehistoria de la Península Ibérica (Pamplona, 1959)», Pamplona, Diputació Foral de Navarra-Inst. «Príncipe de Viana», 1960, pp. 303-317.
- PALOL, 1964: PALOL, Pedro de, *Cuchillo hispanorromano del siglo IV d.C.*, a «Boletín del Seminario de Estudios de Arte y Arqueología», Valladolid, XXX, 1964, pp. 67-102.
- PALOL, 1966: PALOL, Pedro de, *Demografía y Arqueología Hispánica de los siglos IV al VIII. Ensayo de cartografía*, a «Boletín del Seminario de Estudios de Arte y Arqueología», Valladolid, XXXII, 1966, pp. 5-22.
- PALOL, 1969: PALOL, Pedro de, *La necrópolis de San Miguel del Arroyo y los broches hispanorromanos del siglo IV*, a «Boletín del Seminario de Estudios de Arte y Arqueología», Valladolid, XXXIV-XXXV, 1969, pp. 93-160.
- PALOL, 1970: PALOL, Pedro de, *Necrópolis hispanorromanas del siglo IV en el Valle del Duero. III. Los vasos y recipientes de bronce*, a «Boletín del Seminario de Estudios de Arte y Arqueología», Valladolid, XXXVI, 1970, pp. 205-236 amb lám. XVI.
- PALOL, 1972: PALOL, Pedro de, *Una tumba romana de Toledo y los frenos de caballo hispanorromanos del Bajo Imperio*, a «Pyrenae», Barcelona, 8, 1972, pp. 133-146.
- PONTE, 1973: PONTE, Salete da, *Fibulas pre-romanas e romanas de Conímbriga*, a «Conímbriga», Coimbra, XII, 1973, pp. 159-197 amb lám. XIII.
- PONTE, 1974: PONTE, Salete da, *Ferramentas para trabalhar a madeira*, a «Conímbriga», Coimbra, XIII, 1974, pp. 45-55 amb lám. III.
- RIPOLLÉS, 1977: RIPOLLÉS ALEGRE, P. P., *Estudio numismático de la villa de Benicató (Nules, Castellón)*, a «Cuadernos de Prehistoria y Arqueología Castellonenses», Castelló, 4, 1977, pàgines 145-154.
- RIPOLLÉS, 1979: RIPOLLÉS ALEGRE, P. P., *Los hallazgos monetarios de la excavación de Santa Bárbara, La Vilavella (Castellón)*, a «Cuadernos de Prehistoria y Arqueología Castellonenses», Castelló, 6, 1979, pàgs. 223-246.
- RIPOLLÉS, 1980: RIPOLLÉS ALEGRE, Pere Pau, *Estudio numismático del yacimiento de Sant Josep (Vall d'Uixó, Castellón)*, a «II Simposi Numismàtic de Barcelona», Barcelona, Societat Catalana d'Estudis Numismàtics, 1980, pp. 211-215.
- ROSAS, 1976: ROSAS ARTOLA, Manuel, *Peces inèdites d'un enterrament tardorromà procedents de Tirig (Castelló) dipositades en el Museu Provincial de Belles Arts de Castelló de la Plana*, a «Cuadernos de Prehistoria y Arqueología Castellonense», Castelló de la Plana, 3, 1976, pp. 293-296.
- ROSAS, e.p.: ROSAS ARTOLA, Manuel, *El poblament ibero-romà de Sant Josep (La Vall d'Uixó)*, a «Fonaments», Barcelona, 4 (en premsa).
- TARRADELL, 1965: TARRADELL, Miquel i SANCHIS GUARNER, Manuel, *Història del País Valencià*, Barcelona, Edicions 62, 1965, vol. I, p. 375.
- TASSINARI, 1975: TASSINARI, Suzanne, *La vaisselle de bronze romaine et provinciale au Musée des Antiquités Nationales*, Paris, C.N.R.S., 1975, XXIXè supplément a «Gallia», pàg. 84, pl. XL.
- VICENT, 1977: VICENT CAVALLER, Joan, Capítol dedicat a Arqueologia dins DOMÍNGO, C., VICENT, J. i BARCELO, C. *La Vilavella*, València, 1977, pàgs. 141-162.
- VICENT, 1979: VICENT CAVALLER, Joan, *Excavacions al santuari hispano-romà de Santa Bàrbara (La Vilavella de Nules, Castelló)*, a «Cuadernos de Prehistoria y Arqueología Castellonenses», Castelló, 6, 1979, pàgs. 181-203.